



UNIVERSITATEA DE STAT DIN MOLDOVA
Facultatea Asistență Socială, Sociologie și Filosofie
CERCUL DE SOCIOLOGIE "SOCIUM"

**Maria Bulgaru, Oleg Bulgaru,
Anastasia Barbarasa**

**STUDENTUL USM:
PROBLEME ȘI PERSPECTIVE
DE SOLUȚIONARE**

*Recomandată spre editare
de Senatul USM*

Chișinău – 2002

CE USM

CZU 316.346.32-053.6
B91

Studiul este elaborat în baza cercetării sociologice “Studentul USM: probleme și perspective de soluționare”, desfășurate în perioada 1-22 februarie 2002 în cadrul Universității de Stat din Moldova pe un eșantion reprezentativ de 1104 studenți. Autorii analizează diverse aspecte ale vieții studențești, evidențiază problemele cu care se confruntă studenții USM.

Lucrarea este adresată tuturor celor ce se interesează de problemele tineretului studios.

Autori: **Maria BULGARU**,
doctor habilitat în filosofie, profesor universitar
Oleg BULGARU, *doctor, conferențiar universitar*
Anastasia BARBARASA, *studentă a USM*

Redactor: *Ariadna STRUNGARU*

Tehnoredactare computerizată: *Oleg BULGARU*

Descrierea CIP a Camerei Naționale a Cărții

Bulgaru, Maria

Studentul USM: probleme și perspective de soluționare / Maria Bulgaru, Oleg Bulgaru, Anastasia Barbarasa. -Ch.: Centrul Ed. al USM, 2002. -76 p.

ISBN 9975-70-196-5

150 ex.

316.346.32-053.6

© M.Bulgaru

© USM, 2002

ISBN 9975-70-196-5

SUMAR

INTRODUCERE.....	4
Factori motivatori în alegerea instituției de învățământ.....	8
Calitatea procesului de instruire.....	11
Percepția comportamentelor antisociale.....	14
Activitatea științifică și de cercetare.....	16
Viața în cămin.....	19
Alimentarea în cantinele USM.....	20
Activități culturale, timp liber.....	21
Concluzii.....	23
ANEXE.....	25
<i>Anexa 1. Repartizarea răspunsurilor după facultăți.....</i>	<i>26</i>
<i>Anexa 2. Repartizarea răspunsurilor după sex, mediu de proveniență și an de studiu.....</i>	<i>51</i>

INTRODUCERE

O societate este veșnic tânără atunci când populația sa este tânără și aspiră spre noi idei și perspective. Acest lucru poate fi realizat, în special, prin intermediul grupului sociodemografic *tineret*, grup ce include orice persoană de vârstă cuprinsă între 15 – 30 de ani. Tinerețea semnifică un stadiu în dezvoltarea umană, o perioadă de tranziție către condiția de adult. Tinerețea este o perioadă a cristalizării viitorului status al tânărului, a formării unui stil de viață și a unei orientări profesionale, culturale, valorice, a formării tânărului ca personalitate cu performanțe etc. Tineretul nu semnifică doar o categorie de oameni, dar și viitorul societății. Anume el este acel care va perpetua valorile, tradițiile și obiceiurile poporului, de aceea studierea acestei părți a populației, a problemelor cu care ea se confruntă ar trebui să îngrijoreze pe oricine.

O categorie aparte de tineri o constituie *studenții*, adică cei care urmează cursurile unei universități sau ale unei instituții de învățământ superior. Această categorie de tineret se distinge de celelalte prin câteva elemente importante. Astfel:

- studenții nu beneficiază de venituri din activități proprii, fiind încă dependenți de părinți și de stat, spre deosebire de alți tineri de vârstă lor care au deja un serviciu și un salariu;
- majoritatea studenților nu au întemeiat o familie proprie;
- studenții se pregătesc pentru a avea mai târziu profesii intelectuale;

- având aceeași activitate de bază – învățătura, studenții constituie un grup destul de omogen, cu valori și stil de viață comune, indiferent de mediul de proveniență, care nu este întotdeauna cel intelectual;

- faptul că foarte mulți studenți locuiesc în cămine, departe de părinți, dar (în majoritatea cazurilor) fără o familie proprie, conferă vieții de student o identitate aparte, caracterizată de mai multă libertate, nonconformism, solidaritate. Studenții care locuiesc cu părinții sau la gazdă se alătură adesea colegilor din cămine, împrumutând în mare parte stilul acestora de viață.

Acest specific al vieții studențești necesită să fie creat un minim de condiții fără de care pregătirea profesională pierde din calitate.

Universitatea de Stat din Moldova (USM) este una dintre instituțiile de învățământ superior din Republica Moldova, unde comunicarea dintre studenți și administrație deține un loc prioritar în cunoașterea situației studenților, iar conlucrarea și colaborarea sunt percepute ca un instrument de bază în gestionarea și administrarea instituției în general. Acest fapt este demonstrat și de tradiția existentă la Universitate – pregătirea unei ședințe a Senatului USM de către studenți. Aceasta reprezintă o oportunitate pentru studenții USM de a pune în discuție în cadrul acestui forum cele mai dificile probleme cu care se confruntă, pentru a facilita soluționarea lor.

În **scopul** cunoașterii atitudinii studenților față de reformele structurale inițiate în învățământ, de calitatea procesului de instruire, condițiile de trai în cămin etc., în perioada 1-22 februarie 2002 în cadrul Universității de Stat din Moldova s-a desfășurat cercetarea sociologică *“Studentul USM: probleme și perspective de soluționare”*,

prin intermediul căreia s-au pus în lumină multiple aspecte ale vieții și activității studenților*.

Întru realizarea scopului propus au fost formulate **obiectivele** majore prin care s-a tins să fie identificate:

- atitudinea studenților față de instituțiile de învățământ de stat și cele private;

- opiniile studenților vis-à-vis de formele și metodele de instruire și evaluare din USM;

- cauzele nereușitei studenților pe parcursul sesiunilor;

- participarea studenților la activitatea științifică;

- calitatea serviciilor bibliotecilor universitare;

- aprecierea de către studenți a condițiilor de trai din căminele Universității;

- opiniile studenților cu privire la cantine;

- aprecierea posibilităților de petrecere a timpului liber prin activitățile culturale din cadrul Universității.

Ipotezele de bază lansate în cadrul studiului au fost:

- studenții solicită mai mult învățământul în cadrul instituțiilor de stat;

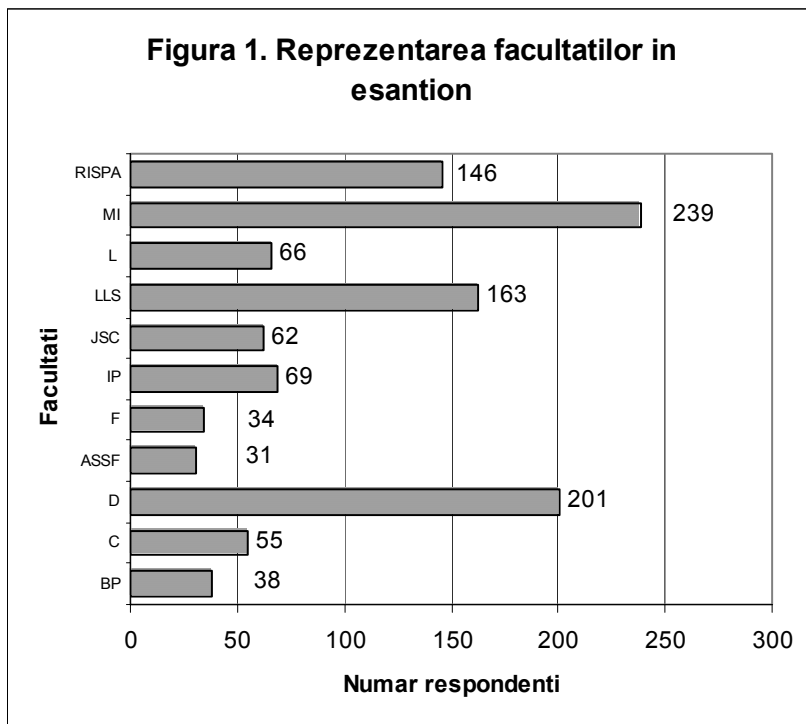
- studenții nu sunt mulțumiți de calitatea serviciilor oferite de bibliotecile și cantinele Universității, de condițiile de trai din cămine;

- studenții solicită diversificarea rețelei de servicii și facilități specifice timpului liber;

- activitatea studenților este funcție de accesul la informație.

* În calitate de operatori pe teren au participat studenții de la specialitățile “Sociologie” și “Asistență socială”, care activează în cadrul cercului de cercetare SOCIUM.

În calitate de metodă de cercetare a fost utilizată *metoda anchetei pe bază de chestionar cu întrebări mixte*. Chestionarul* a fost aplicat pe un eșantion reprezentativ pentru USM, acesta incluzând 1104 studenți de la cele 11 facultăți ale USM, secția de zi (Figura 1)**.



* Chestionarul a fost elaborat de profesorii Catedrei Sociologie și Asistență Socială a USM.

** În figuri și tabele sunt utilizate denumirile prescurtate ale facultăților, după cum urmează: **BP** – Biologie și Pedologie, **C** – Chimie, **D** – Drept, **ASSF** – Asistență Socială, Sociologie și Filosofie, **F** – Fizică, **IP** – Istorie și Psihologie, **JȘC** – Jurnalism și Științe ale Comunicării, **LLS** – Limbi și Literaturi Străine, **L** – Litere, **MI** – Matematică și Informatică, **RISPA** – Relații Internaționale, Științe Politice și Administrative.

La data respectivă la USM își făceau studiile la secția de zi 11376 studenți. Din numărul total din cei intervievați 67,8% constituie fetele și 32,2% – băieții. În dependență de mediul de proveniență structura eșantionului cuprindea 44,4% de studenți din mediul urban și 55,6% – din mediul rural. O componentă importantă a reprezentativității eșantionului a constituit-o repartitia studenților după anii de studii. Din această perspectivă eșantionul cercetării a inclus: 18,5% – studenți de la anul I; 30,7% – anul II; 19,1% – anul III; 25,6% – anul IV; 6,1% – anul V.

FACTORI MOTIVATORI ÎN ALEGEREA INSTITUȚIEI DE ÎNVĂȚĂMÂNT

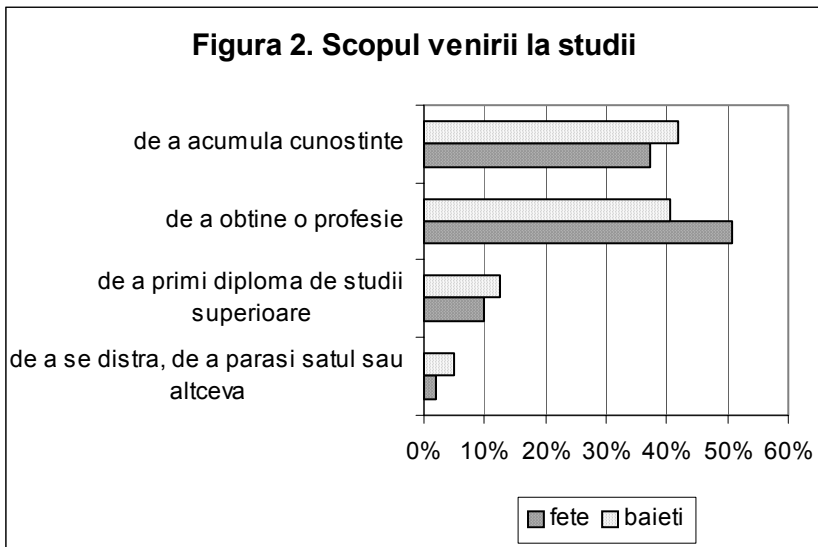
Fiind una din primele instituții superioare de învățământ din Republica Moldova, Universitatea de Stat rămâne a fi una dintre cele mai prestigioase și solicitate universități. Acest fapt este confirmat și de răspunsurile date de către studenții intervievați. Astfel, peste 85% din respondenți se mândresc că sunt studenți la Universitate și doar 5,5% consideră că există universități mai prestigioase decât USM. Circa 9% din studenții intervievați nu pot aprecia locul USM în sistemul celorlalte instituții de învățământ superior.

În ultimii ani structura învățământului din Republica Moldova a suportat schimbări esențiale. Printre acestea se enumeră și apariția unui șir de instituții superioare private. Cu toate că învățământul privat actualmente cuprinde un număr impunător de studenți, atitudinea tineretului studios față de această formă de învățământ nu este univocă. Astfel, puși în situația de a alege între o universitate de stat și una privată, 85,0% din cei 1104 studenți intervievați ar alege una de stat și doar 4,6% ar alege una privată. E de menționat și faptul că

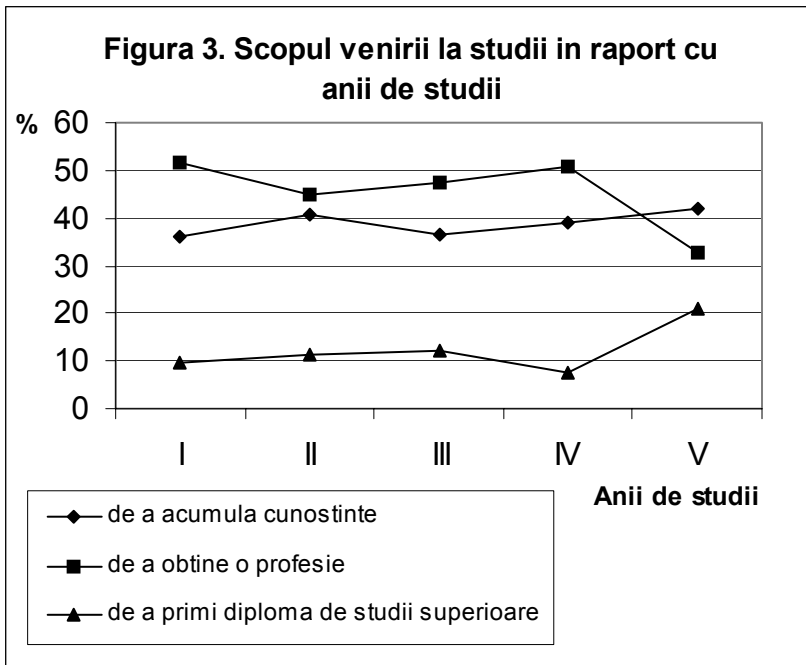
studenții consideră nivelul instruirii, calificarea profesorilor mai înalte în cadrul instituțiilor de stat.

Rezultatele cercetării *factorilor motivatori pentru venirea la USM* demonstrează că cei mai mulți studenți au o motivație intrinsecă puternică pentru studiile la Universitate. Astfel, pentru 47,4% din studenții intervievați cea mai puternică motivație este dorința de a obține o profesie intelectuală. Alături de acestea, conștientizând faptul că o calificare superioară înseamnă și avantaje materiale (fie și în perspectivă), 38,8% din cei intervievați mărturisesc că au venit pentru a acumula cunoștințe, iar 10,9% – pentru a primi diploma de studii superioare.

Dacă e să privim din perspectiva sexului respondenților, atunci observăm că băieții sunt mai mult interesați de a acumula cunoștințe, iar fetele – de a obține o profesie. Băieții, de asemenea, au înregistrat un procentaj mai mare la variantele scopului în care au venit – pentru a se distra și a părăsi satul (vezi Figura 2).



Sunt destul de interesante la acest capitol răspunsurile studenților de la diferiți ani de studii (Figura 3). Ele pot fi interpretate în mod diferit: fie ca o schimbare în dinamica motivației studenților, fie ca o schimbare în capacitatea facultăților de a pregăti specialiști conform specialităților alese, fie ca o conștientizare a faptului că facultatea a fost aleasă greșit. În primul caz observăm o tendință de ușoară decepționare a studenților (spre sfârșitul studiilor crește motivația lor de a primi actul de studii în defavoarea celei de a obține o profesie). În al doilea caz, studenții susțin că cu scurgerea anilor USM se afirmă totuși ca o instituție ce oferă vaste cunoștințe și profesii dintre cele mai prestigioase.



Este îmbucurător faptul că pentru cei mai mulți studenți de la USM studiile constituie o valoare de importanță majoră. Astfel, 66,7%

din cei intervievați au menționat că dacă li s-ar propune să aleagă între studii și plecarea peste hotare, ar alege studiile. Cu toate acestea, situația materială precară impune studenții, ca și majoritatea populației din Republica Moldova, să fie tentați și de dorința de a pleca peste hotare la munci: aproximativ 19% din cei intervievați ar dori să plece peste hotare pentru a presta munci chiar și necalificate, iar 14,4% – nu știu ce ar alege.

Dacă e să privim această problemă din perspectiva sat – oraș, atunci diferențele nu sunt prea mari: 19,4% din respondenți din mediul rural și 18,4% din mediul urban ar pleca peste hotare. Din perspectiva sexului respondenților, bărbații au înregistrat un procentaj mai mare (24,2%) în comparație cu fetele (16,4%). Facultatea care s-ar confrunta cel mai mult cu problema migrației economice sau a “brațelor de muncă” este Facultatea de Biologie și Pedologie, care a înregistrat un procentaj de 36,8, iar pe ultimul loc s-ar clasa Facultatea de Asistență Socială, Sociologie și Filosofie (6,5%). Totuși, și în asemenea situație studiile rămân să dețină un loc prioritar în viața tinerilor.

CALITATEA PROCESULUI DE INSTRUIRE

Abordând *problema calității procesului de instruire*, am constatat că doar 26,9% din respondenți sunt mulțumiți de calitatea prelegerilor; 66,8% – sunt mulțumiți parțial, iar 6,3% – absolut nemulțumiți. Drept cauze ale unei asemenea aprecieri din partea celor intervievați au fost menționate următoarele:

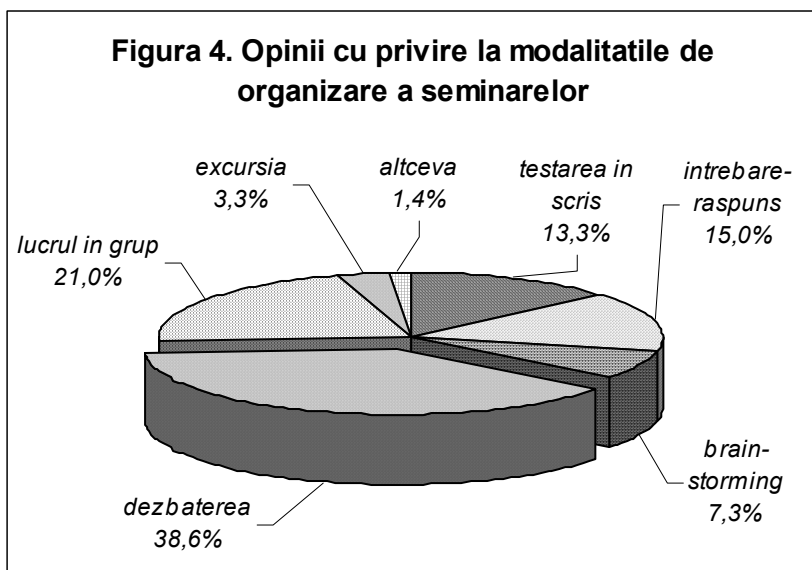
- incapacitatea profesorului de a expune materia într-o formă accesibilă (19,7%);

- dotarea insuficientă cu utilaj tehnic, care ar facilita procesul didactic (15,4%);

- stilul informativ de predare a unor lecții (13,4%);

- incapacitatea profesorului de a stimula interesul față de disciplina predată (12,6%).

Încercând să aflăm care ar fi, în opinia studenților, modalitatea cea mai reușită de organizare a unui seminar, am stabilit că ei acordă prioritate dezbaterii, aceasta acumulând 38,6%. În calitate de alte modalități reușite de organizare și desfășurare a unui seminar au fost menționate lucrul în grup, dialogul întrebare-răspuns și testarea în scris (vezi Figura 4).



Dacă e să analizăm aceste date din perspectiva facultăților, atunci observăm că la Facultatea de Chimie modalitatea cea mai reușită de organizare a unui seminar este considerată testarea în scris

(30,9%), la Facultatea de Asistență Socială, Sociologie și Filosofie – lucrul în grup (32,3%), la celelalte facultăți în calitate de asemenea metodă a fost preferată dezbateră.

Sesiunea, desfășurarea și rezultatele ei reprezintă un alt capitol al cercetării efectuate. În acest context s-a încercat să se dezvăluie opiniile studenților cu privire la formele de evaluare a cunoștințelor în cadrul sesiunii, cauzele nereușitei lor, gradul de obiectivitate în aprecierea cunoștințelor etc. Astfel, orientarea insistentă spre susținerea examenelor în scris a fost apreciată pozitiv de 47,1% din respondenți; 39,6% din ei au ocupat o poziție neutră, iar 13,3% s-au expus negativ față de această formă de evaluare, studenții Facultăților de Drept (25,4%) și de Istorie și Psihologie (20,3%) fiind cei mai nemulțumiți. Or, în practicarea diverselor modalități de examinare a cunoștințelor e necesar să se țină cont de specificul facultăților.

Din totalul studenților intervievați 37,3% au finisat o sesiune cu restanțe. Printre aceștia studenții Facultății de Fizică au înregistrat 58,8% (procentajul maximal). Drept motive ale nereușitei acestora pe parcursul sesiunii au fost menționați următorii factori (în raport cu numărul studenților ce au avut restanțe):

- studentul însuși – 18,7%;
- materialul prea dificil – 18,4%;
- lipsa timpului necesar pentru pregătire (din cauza încadrării în câmpul muncii) – 17,2%;
- relația “șubredă” cu profesorul – 17,0%;
- boala – 3,2%;
- absența de la ore – 2,6%.

Exprimându-se asupra *criteriilor de apreciere a cunoștințelor* studenților, opiniile s-au dovedit a fi contradictorii. Astfel, 43,7% din

respondenții consideră că aceste criterii sunt în dependență de situație și dispoziția profesorului; 27,7% din ei afirmă că evaluarea poartă un caracter subiectiv în dependență de atitudinea personală a profesorului față de student și doar 15,0% din studenții intervievați consideră că au fost apreciați la sesiune obiectiv, în conformitate cu cunoștințele pe care le posedă și cu criteriile Regulamentului respectiv.

Studenții Facultății de Jurnalism și Științe ale Comunicării afirmă că la ei evaluarea este mai mult subiectivă (40,3%), iar cei de la Facultatea de Litere – că sunt evaluați diferit, în funcție de situație și dispoziția profesorului (50,0%).

PERCEPȚIA COMPORTAMENTELOR ANTISOCIALE

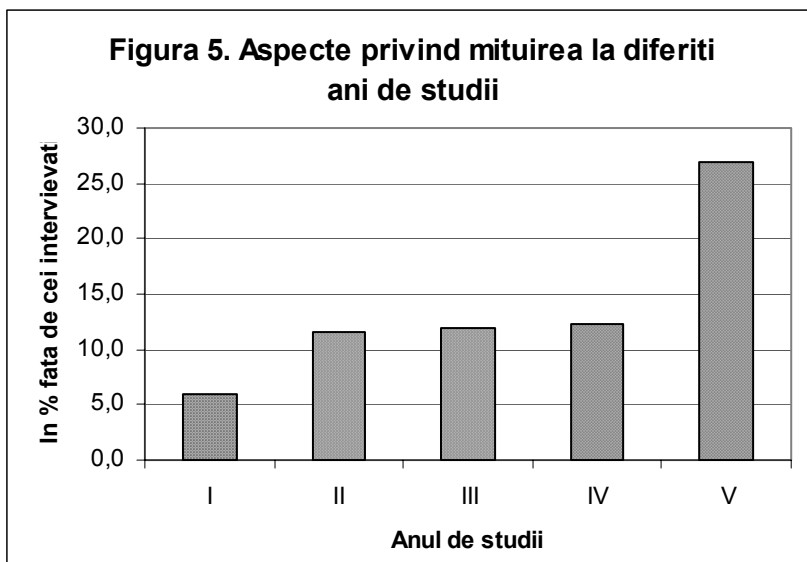
O problemă dificilă, pusă în discuție în cadrul cercetării, a fost cea a *permisivității studenților față de încălcarea legalității și moralității* atât în perioada sesiunii, cât și pe parcursul tuturor anilor de studii. Unul din aspectele acestei probleme ține de atitudinea lor față de *fenomenul mituirii profesorilor*. După cum reiese din răspunsurile la această întrebare, majoritatea studenților intervievați resping comportamentele indezirabile. Este însă îngrijorător faptul că totuși unii studenți sunt gata să dea ei înșiși mită și în felul acesta să coabiteze cu corupția din societate. Astfel, 47,5% din numărul total al respondenților au menționat că cunosc cazuri de dare a mitei la Universitate, 26,1% – nu cunosc, iar 26,4% – nu au putut răspunde.

Cele mai multe cazuri de dare a mitei cunosc studenții de la Facultatea de Drept (60,7%). Considerăm, totuși, că aceste cifre generale (47,5% - pentru USM și 60,7% - pentru facultatea respectivă) nu reflectă realitatea, fapt ce poate fi argumentat de decalajul semnificativ dintre procentajul general și cel individual. Probabil, multe “cazuri” de dare de mită studenții le cunosc “din auzite”, fie

“din spusele cuiva”. Astfel, întrebați, dacă personal au dat vreodată mită, doar 5,8% din ei au recunoscut că au dat mită voluntar și 5,9% – că au dat mită fiind impuși, 11% – n-au putut răspunde, iar ceilalți au optat pentru varianta “nu”.

La Facultatea de Biologie și Pedologie 13,2% din cei intervievați au mărturisit că au dat mită din bunăvoie. La Facultățile de Jurnalism și Științe ale Comunicării, de Relații Internaționale, Științe Politice și Administrative circa 11% din studenții intervievați recunosc că au fost impuși de a da mită.

În acest context mai poate fi remarcat și următorul fenomen: acceptarea dării de mită de către studenții intervievați crește către sfârșitul anilor de studii (vezi Figura 5).



Dintre studenții, care au răspuns că nu au dat mită sau că nu pot răspunde la o astfel de întrebare, 10,7% sunt gata să dea mită dacă vor avea posibilitatea.

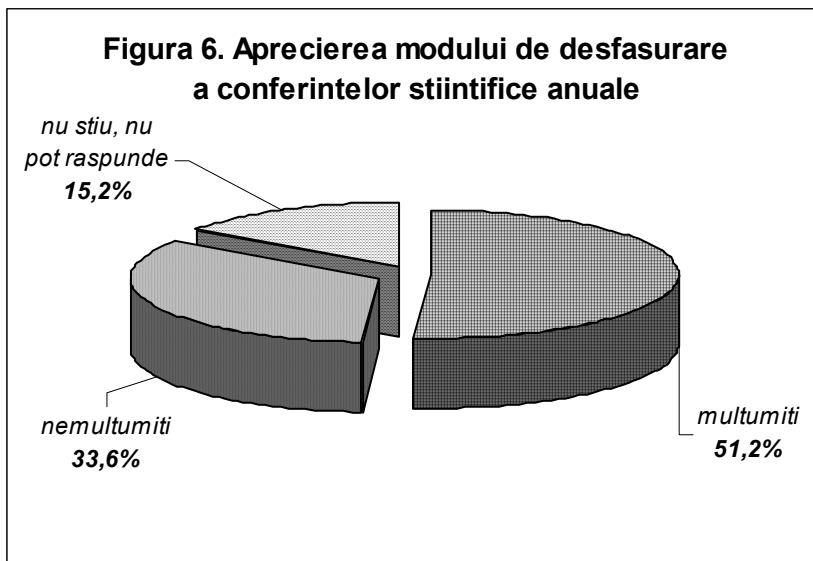
ACTIVITATEA ȘTIINȚIFICĂ ȘI DE CERCETARE

Activitatea științifică și încadrarea studenților în munca de cercetare reprezintă un alt capitol al studiului. Doar 4,7% din cei intervievați fac parte din-un cerc de cercetări științifice, iar 95,3% nu participă la astfel de activități. Printre motivele neparticipării au fost menționate următoarele (în raport cu cei ce nu participă): lipsa timpului (55,2%), lipsa unui astfel de cerc la facultate, iar dacă el totuși există, puțini cunosc acest lucru (24,3%), încadrarea studentului în câmpul muncii în orele de după curs (7,6%).

Activitatea științifică a studenților este caracterizată și de participarea lor la diferite conferințe, simpozioane atât naționale, cât și internaționale. Doar 16,8% din cei intervievați au participat la astfel de activități. Cei mai activi aici s-au dovedit a fi studenții Facultăților de Asistență Socială, Sociologie și Filosofie (29,0%), Litere (25,8%) și Istorie și Psihologie (20,0%). Un număr impunător de respondenți (83,2%) nu au participat niciodată, invocând drept motive: lipsa sau întârzierea informației despre acest gen de activitate (24,2%), necunoașterea unei limbi străine, în special a limbii engleze (17,4%), lipsa experienței de a redacta o comunicare științifică (16,5%) etc.

Dat fiind faptul că cei mai mulți studenți au menționat drept cauză principală a neparticipării lor la conferințele științifice lipsa informației, am considerat necesar să aflăm opinia lor cu privire la *accesibilitatea schimbului de informație* la Universitate în general. Răspunsurile înregistrate demonstrează că 56,9% din respondenți au optat pentru varianta “parțial accesibil”, 8,0% – “inaccesibil”, iar 12,4% – nu știu.

O cauză a neparticipării studenților la conferințe, simpozioane științifice o constituie și felul în care se desfășoară acestea. Astfel, circa o treime din respondenți mărturisesc că nu sunt mulțumiți de modul în care la facultate se organizează în special conferințele

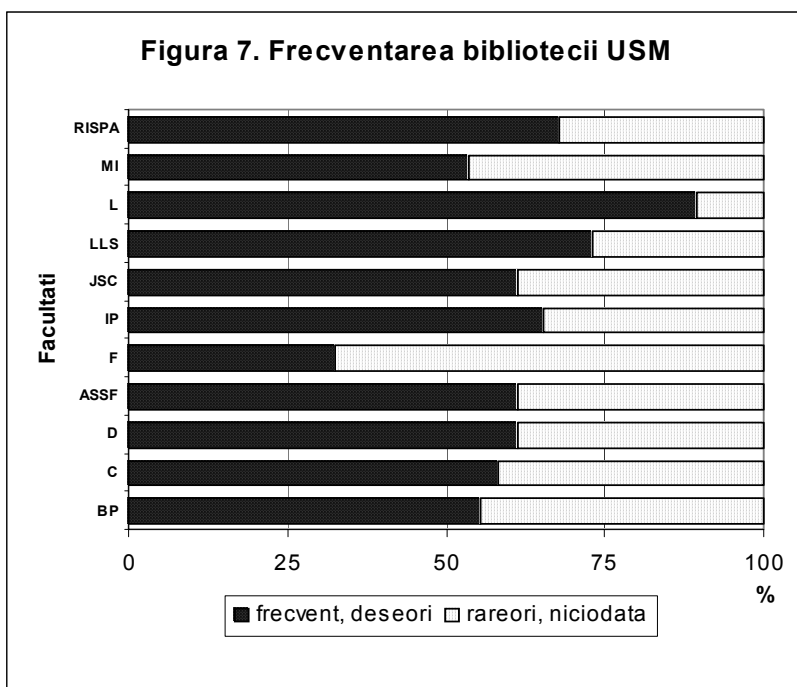


științifice anuale (vezi Figura 6), cei mai nemulțumiți fiind studenții de la Facultatea de Jurnalism și Științe ale Comunicării (53,2%).

Activitatea de instruire și cercetare științifică a studenților este de neconceput fără a consulta literatura respectivă, fără a lucra cu cartea în bibliotecă. Am încercat să elucidăm *ce posibilități oferă studenților bibliotecile USM și cum sunt ele frecventate de aceștia*. Rezultatele cercetării demonstrează că din totalul celor intervievați doar 22,8% merg frecvent la biblioteca universitară, iar 38,4% – deseori. La acest capitol studenții Facultății de Litere înscriu cel mai mare procentaj, iar cei de la Fizică – cel mai mic (Figura 7).

Cei care rareori merg la biblioteca universitară sau care nu au fost la ea niciodată au menționat drept cauze ale frecvenței slabe sau nefrecvenței bibliotecii următoarele:

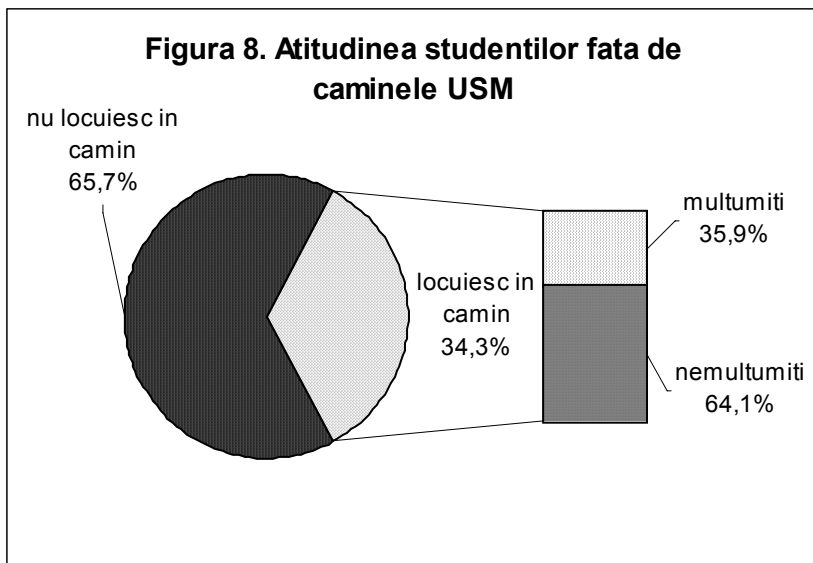
- așteptarea îndelungată a cărților comandate – 23,6%;
- lipsa literaturii necesare – 15,9%;
- literatura învechită – 14,5%;
- comportamentul inadecvat al bibliotecarilor – 11,4% etc.



În scopul îmbunătățirii serviciilor bibliotecare de la USM studenții consideră necesar să fie înnoite fondurile de carte, computerizată biblioteca, prelungit programul de lucru, mărit numărul de lucrători, aceștia posedând codul deontologic respectiv, dezvoltate serviciul de împrumut de carte, înnoit mobilierul etc.

VIATA ÎN CĂMIN

Un domeniu aparte al vieții studentești îl constituie *locuirea în campusul universitar*, care actualmente reprezintă principala opțiune a celei mai mari părți din studenți. O altă situație nici nu poate fi în condițiile scăderii continue a nivelului de trai al populației. Încercând să aflăm cum apreciază condițiile de locuit în cămin, cei 34,3% de subiecți, care locuiesc în căminele USM, au dat următoarele răspunsuri (vezi Figura 8): 35,9% consideră condițiile lor de cazare bune, cei mai mulțumiți fiind studenții de la Facultățile de Chimie și de Litere (~ 70%), locatari ai căminelor; 64,1% din cei ce locuiesc în cămine sunt nemulțumiți de condițiile lor de trai, procentajul cel mai mare (peste 85%) aparținând la acest capitol studenților de la Facultățile de Drept și de Relații Internaționale, Științe Politice și Administrative.



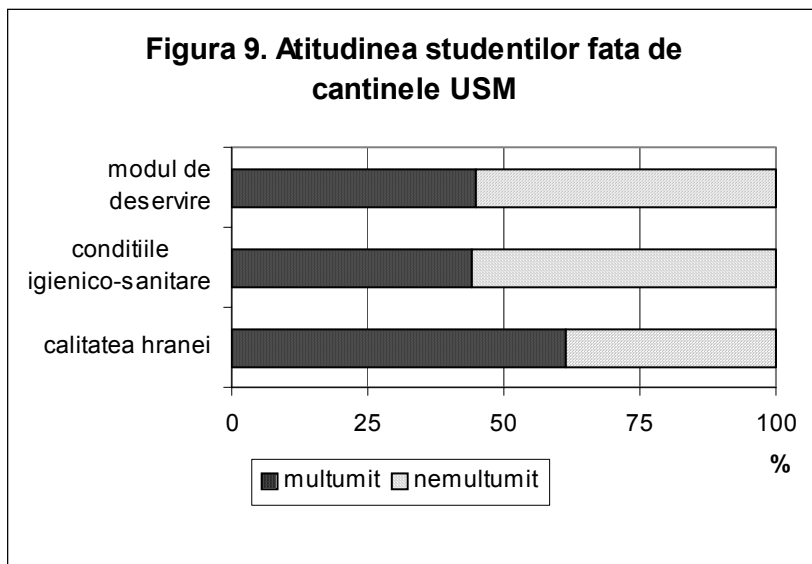
Printre cauzele nemulțumirii au fost numite: deconectarea energiei electrice, mobilierul învechit, starea deplorabilă a odăilor care necesită reparație, nefuncționarea regulată a băilor, a sistemelor de încălzire, lipsa televizoarelor, telefoanelor, atitudinea indiferentă a intendentului față de condițiile de trai ale studenților etc. Diminuarea acestor factori ar însemna o schimbare radicală a condițiilor de trai în cămin.

ALIMENTAREA ÎN CANTINELE USM

Calitatea hranei și a condițiilor din cantinele Universității este o altă problemă a studențimii. Hrana este extrem de importantă pentru randamentul pe care studenții îl dau la cursuri, seminare și, mai ales, la examene. Regimul alimentar necorespunzător face ca mulți studenți să sufere de boli gastrointestinale.

În vederea “rezolvării” problemei alimentației studenților sunt predestinate să funcționeze cantinele universitare, care ar asigura un minim de calorii, regularitatea meselor și o hrană caldă zilnică. Cu toate acestea, o parte din studenți nu preferă să se alimenteze la cantine. Astfel, din cei intervievați doar 43,7% se alimentează la cantinele USM, procentajul cel mai mare înregistrându-l studenții de la Facultățile de Asistență Socială, Sociologie și Filosofie, de Relații Internaționale, Științe Politice și Administrative și de Drept (~ 54%). Cel mai rar merg la cantinele Universității studenții de la Facultatea de Chimie (~ 7%). În calitate de cauze ale unei asemenea stări a lucrurilor sunt indicate: calitatea proastă a mâncării (38,0%), condițiile igienico-sanitare inadecvate (56,0%), modul de deservire prost (55,0%) (vezi Figura 9). Iată de ce o mare parte de studenți preferă să-și pregătească masa în cameră din produsele primite de la părinți sau

cumpărate de la piață. Soluția nu este totuși cea mai bună. Mulți studenți ar renunța la această “îndeletnicire”, dacă ar avea la dispoziție cantine cu hrană de bună calitate și la prețuri rezonabile.



ACTIVITĂȚI CULTURALE, TIMP LIBER

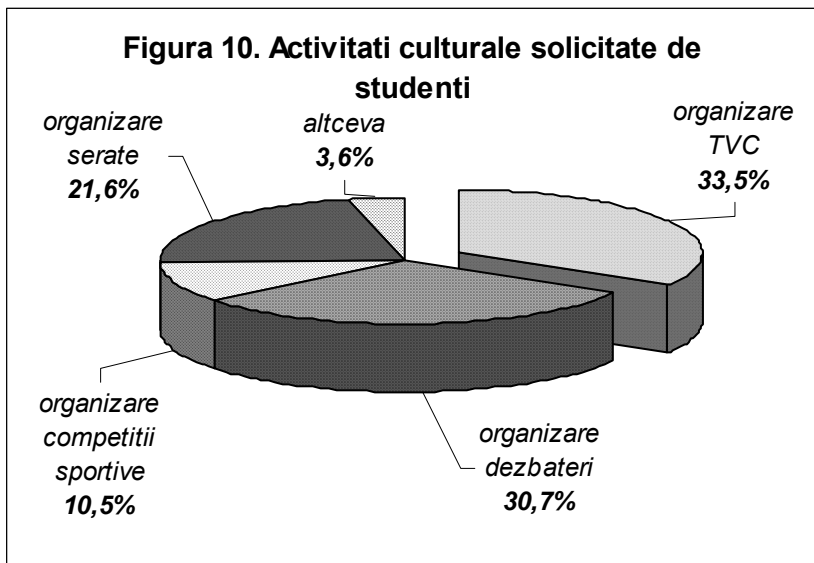
Un loc aparte în viața studentească îl ocupă *activitățile extracurriculare, în special cele culturale*, care de fapt constituie o componentă importantă a timpului liber. Modul de petrecere de către studenți a timpului liber, ca expresie a unor necesități, facilități, posibilități și preferințe este determinat de situația concretă dintr-o instituție sau alta, dar înregistrează și orientări specifice societății contemporane în general. Din această perspectivă prezintă îngrijorare efectele culturii de masă, care uniformizează comportamentele și

preferințele culturale, contribuie la extinderea comportamentului cultural pasiv, imitativ și instabil.

Ce fel de activități culturale sunt dezvoltate la USM, corespund ele oare aspirațiilor studenților? Încercând să răspundă la această întrebare, 26,0% din studenții intervievați au apreciat organizarea activității culturale în cadrul Universității pozitiv, 4,0% – negativ, iar 40% – neutru. Aceleași aprecieri au predominat și la nivel de facultate. La Facultatea de Asistență Socială, Sociologie și Filosofie 58,1% au apreciat organizarea activităților culturale ca fiind pozitivă, înregistrând cel mai mare procentaj în raport cu celelalte facultăți. Cel mai mare procentaj în aprecierea negativă a organizării vieții culturale l-au înregistrat Facultatea de Istorie și Psihologie (30,4%) și Facultatea de Drept (30,3%).

În condițiile când circa 80% din populația Republicii Moldova trăiește în sărăcie, tineretul studios, provenit în cea mai mare parte din mediul rural, nu a avut posibilitatea să primească un model consistent de timp liber de la părinți. Modestă este și contribuția școlii din perspectiva formării unor atitudini și deprinderi pentru timpul liber, a unor gusturi și preocupări. Toate acestea înaintază în fața instituțiilor de învățământ superior responsabilități și mai mari pentru dezvoltarea și diversificarea rețelei de activități și facilități specifice timpului liber, care ar putea orienta energia tinerilor către sensuri constructive pentru individ și benefice pentru societate.

Studenții intervievați au solicitat, spre exemplu, activizarea vieții culturale în cadrul USM prin organizarea de TVC (33,5%), a dezbaterilor pe diverse teme (30,7%), a seratelor (21,6%) etc. (vezi Figura 10).



CONCLUZII

Cercetarea sociologică *“Studentul USM: probleme și perspective de soluționare”* a pus în lumină problemele cele mai acute ale studenților cu care ei se confruntă la ora actuală, permițând să fie făcute următoarele concluzii importante:

- situația social-economică precară din țară se răsfrânge negativ asupra condițiilor de viață ale studenților;
- obținerea cunoștințelor constituie o valoare prioritară pentru studenții de la USM;
- studenții solicită perfecționarea formelor și a metodelor de instruire și evaluare;

- studenții consideră necesară îmbunătățirea activităților serviciilor de informare;

- studenții solicită o mai bună organizare și diversificare a activităților culturale și altor activități de petrecere a timpului liber;

- studenții solicită îmbunătățirea condițiilor de trai în cămine și a condițiilor de alimentare în cantinele USM.

În scopul determinării gradului de rezolvare a problemelor evidențiate, autorii recomandă ca cercetarea să fie repetată peste un anumit interval de timp, fiind completată și cu alte aspecte ale vieții studențești.

ANEXE

În Anexe sunt aduse în formă de tabele rezultatele integrale ale cercetării. În *Anexa 1* ele sunt prezentate pentru toate cele 11 facultăți ale USM, iar în *Anexa 2* – pentru anii de studii, sexul și mediul de proveniență ale respondenților. Și într-un caz, și în altul într-o coloană aparte sunt prezentate în întregime rezultatele cercetării pentru USM (astfel, ele pot fi folosite și pentru compararea rezultatelor). Ambele Anexe conțin atât frecvențele absolute, cât și cele relative ale răspunsurilor.

Făcând unele precizări ce țin de calcularea frecvențelor relative ale variantelor de răspuns, menționăm următoarele:

1. Frecvențele relative la întrebările B.3, D.2 și E.3 sunt calculate în raport cu numărul total de răspunsuri marcate, astfel determinându-se frecvența variantelor de răspuns.

2. Frecvențele relative la întrebările B.7, B.11, C.2, C.4, E.2, E.3 și E.6 sunt calculate în raport cu numărul total al studenților intervievați (1104).

3. Răspunsurile la întrebările deschise (A.3, C.7, D.3 și E.4) au fost într-un număr mic și, respectiv, au fost prelucrate manual. S-a constatat, că aceste răspunsuri nu influențează nici cantitativ, nici calitativ rezultatele cercetării.

Repartizarea răspunsurilor după facultăți

BP	C	D	ASSF	F	IP	JȘC	LLS	L	MI	RIȘPA	USM
A.1. Ați venit la Universitate cu scopul:											
a) De a acumula cunoștințe											
15	12	83	15	14	32	17	66	27	91	56	428
39,5%	21,8%	41,3%	48,4%	41,2%	46,4%	27,4%	40,5%	40,9%	38,1%	38,4%	38,8%
b) De a obține o profesie											
20	30	98	12	10	20	30	72	30	133	68	523
52,6%	54,5%	48,8%	38,7%	29,4%	29,0%	48,4%	44,2%	45,5%	55,6%	46,6%	47,4%
c) De a primi diploma de studii superioare											
1	9	11	4	9	13	15	20	8	14	16	120
2,6%	16,4%	5,5%	12,9%	26,5%	18,8%	24,2%	12,3%	12,1%	5,9%	11,0%	10,9%
d) De a Vă distra											
0	0	2	0	0	2	0	1	0	1	2	8
0,0%	0,0%	1,0%	0,0%	0,0%	2,9%	0,0%	0,6%	0,0%	0,4%	1,4%	0,7%
e) De a părăsi satul											
0	3	2	0	1	1	0	4	0	0	1	12
0,0%	5,5%	1,0%	0,0%	2,9%	1,4%	0,0%	2,5%	0,0%	0,0%	0,7%	1,1%
f) Altceva (indicați)											
2	1	5	0	0	1	0	0	1	0	3	13
5,3%	1,8%	2,5%	0,0%	0,0%	1,4%	0,0%	0,0%	1,5%	0,0%	2,1%	1,2%

BP	C	D	ASSF	F	IP	JȘC	LLS	L	MI	RIȘPA	USM
----	---	---	------	---	----	-----	-----	---	----	-------	-----

A.2. Vă mândriți că sunteți student la USM?

a) Da (treceți la întreb. A.4)

33	53	171	29	28	60	53	132	57	204	125	945
86,8%	96,4%	85,1%	93,5%	82,4%	87,0%	85,5%	81,0%	86,4%	85,4%	85,6%	85,6%

b) Nu (treceți la întreb. A.3)

1	0	13	2	3	4	7	10	2	15	6	61
2,6%	0,0%	6,5%	6,5%	8,8%	5,8%	11,3%	6,1%	3,0%	6,3%	4,1%	5,5%

c) Nu știu (treceți la întreb. A.4)

4	2	17	0	3	5	2	21	7	20	15	98
10,5%	3,6%	8,5%	0,0%	8,8%	7,2%	3,2%	12,9%	10,6%	8,4%	10,3%	8,9%

A.3. De ce nu? (indicați)

A.4. Dacă e să aveți o altă opțiune pentru studii, ce tip de universitate ați alege?

a) De stat

32	48	178	28	31	58	49	126	56	200	132	938
84,2%	87,3%	88,6%	90,3%	91,2%	84,1%	79,0%	77,3%	84,8%	83,7%	90,4%	85,0%

b) Privată

2	1	8	0	0	3	4	16	2	10	5	51
5,3%	1,8%	4,0%	0,0%	0,0%	4,3%	6,5%	9,8%	3,0%	4,2%	3,4%	4,6%

c) Nu știu

4	6	15	3	3	8	9	21	8	29	9	115
10,5%	10,9%	7,5%	9,7%	8,8%	11,6%	14,5%	12,9%	12,1%	12,1%	6,2%	10,4%

BP	C	D	ASSF	F	IP	JȘC	LLS	L	MI	RIȘPA	USM
----	---	---	------	---	----	-----	-----	---	----	-------	-----

A.5. Dacă e să alegeți între studii și plecarea peste hotare la lucru, pentru ce ați opta?

a) Studii

17	42	153	24	21	43	48	98	47	140	103	736
44,7%	76,4%	76,1%	77,4%	61,8%	62,3%	77,4%	60,1%	71,2%	58,6%	70,5%	66,7%

b) Plecarea peste hotare

14	8	27	2	7	15	6	37	12	53	28	209
36,8%	14,5%	13,4%	6,5%	20,6%	21,7%	9,7%	22,7%	18,2%	22,2%	19,2%	18,9%

c) Nu știu

7	5	21	5	6	11	8	28	7	46	15	159
18,4%	9,1%	10,4%	16,1%	17,6%	15,9%	12,9%	17,2%	10,6%	19,2%	10,3%	14,4%

B.1. Sunteți mulțumit(ă) de nivelul de predare la USM?

a) Da

15	25	55	12	16	20	11	48	19	38	38	297
39,5%	45,5%	27,4%	38,7%	47,1%	29,0%	17,7%	29,4%	28,8%	15,9%	26,0%	26,9%

b) Parțial

21	29	135	19	16	44	48	106	44	177	99	738
55,3%	52,7%	67,2%	61,3%	47,1%	63,8%	77,4%	65,0%	66,7%	74,1%	67,8%	66,8%

c) Nu

2	1	11	0	2	5	3	9	3	24	9	69
5,3%	1,8%	5,5%	0,0%	5,9%	7,2%	4,8%	5,5%	4,5%	10,0%	6,2%	6,3%

B.2. Sunteți mulțumit(ă) de nivelul prelegerilor care Vi se predau?

BP	C	D	ASSF	F	IP	JȘC	LLS	L	MI	RIȘPA	USM
a) Da (treci la întreb. B.4)											
14	25	47	14	15	27	11	61	18	67	32	331
36,8%	45,5%	23,4%	45,2%	44,1%	39,1%	17,7%	37,4%	27,3%	28,0%	21,9%	30,0%
b) Parțial (treci la întreb. B.3)											
22	29	133	16	17	37	44	96	44	158	104	700
57,9%	52,7%	66,2%	51,6%	50,0%	53,6%	71,0%	58,9%	66,7%	66,1%	71,2%	63,4%
c) Nu (treci la întreb. B.3)											
2	1	21	1	2	5	7	6	4	14	10	73
5,3%	1,8%	10,4%	3,2%	5,9%	7,2%	11,3%	3,7%	6,1%	5,9%	6,8%	6,6%
B.3. Care este cauza nemulțumirii (totale sau parțiale) a Dvs.? (alegeți 3 variante de răspuns)											
a) Materialul lecției nu este bine structurat și sistematizat											
4	13	29	2	4	7	10	25	7	32	30	163
6,3%	16,3%	7,5%	4,9%	7,4%	6,5%	7,1%	9,1%	5,0%	8,0%	9,6%	8,1%
b) Deseori profesorul cunoaște materia, dar nu o poate expune într-o formă accesibilă și clară											
8	20	66	4	11	14	15	59	31	112	55	395
12,7%	25,0%	17,1%	9,8%	20,4%	13,0%	10,6%	21,5%	22,3%	27,9%	17,6%	19,7%
c) Uneori se creează impresia că profesorul vine nepregătit la prelegeri											
2	2	10	1	1	3	3	8	1	12	12	55
3,2%	2,5%	2,6%	2,4%	1,9%	2,8%	2,1%	2,9%	0,7%	3,0%	3,8%	2,7%
d) Nu se respectă codul deontologic (etica profesională) al profesorului											
1	1	16	5	1	5	7	9	3	7	14	69

BP	C	D	ASSF	F	IP	JȘC	LLS	L	MI	RIȘPA	USM
1,6%	1,3%	4,1%	12,2%	1,9%	4,6%	5,0%	3,3%	2,2%	1,7%	4,5%	3,4%
e) Unele lecții sunt predate în stil informativ, fără a pune în discuție o problemă											
8	11	58	8	4	17	17	26	20	53	47	269
12,7%	13,8%	15,0%	19,5%	7,4%	15,7%	12,1%	9,5%	14,4%	13,2%	15,1%	13,4%
f) Incapacitatea profesorului de a stimula interesul pentru disciplină											
10	6	51	4	4	15	22	40	19	44	37	252
15,9%	7,5%	13,2%	9,8%	7,4%	13,9%	15,6%	14,5%	13,7%	10,9%	11,9%	12,6%
g) Bibliografia recomandată este învechită											
9	6	25	5	11	12	13	30	17	38	36	202
14,3%	7,5%	6,5%	12,2%	20,4%	11,1%	9,2%	10,9%	12,2%	9,5%	11,5%	10,1%
h) Uneori lipsește legătura între materialul teoretic al lecției și practica vieții											
5	6	48	1	5	6	20	23	9	28	31	182
7,9%	7,5%	12,4%	2,4%	9,3%	5,6%	14,2%	8,4%	6,5%	7,0%	9,9%	9,1%
i) Se neglijează compartimentul aplicativ al lecției											
2	1	15	3	1	5	10	8	5	8	8	66
3,2%	1,3%	3,9%	7,3%	1,9%	4,6%	7,1%	2,9%	3,6%	2,0%	2,6%	3,3%
j) Insuficienta dotare a prelegerii cu utilaj tehnic (TV, video, computer, casetofon, codoscop etc.)											
13	14	57	7	11	20	21	45	26	55	39	308
20,6%	17,5%	14,7%	17,1%	20,4%	18,5%	14,9%	16,4%	18,7%	13,7%	12,5%	15,4%
k) Altceva (indicați)											
1	0	12	1	1	4	3	2	1	13	3	41
1,6%	0,0%	3,1%	2,4%	1,9%	3,7%	2,1%	0,7%	0,7%	3,2%	1,0%	2,0%

BP	C	D	ASSF	F	IP	JȘC	LLS	L	MI	RIȘPA	USM
----	---	---	------	---	----	-----	-----	---	----	-------	-----

B.4. Care ar fi modalitatea cea mai reușită de organizare a unui seminar?

a) Testare în scris

8	17	16	5	5	6	18	23	4	35	10	147
21,1%	30,9%	8,0%	16,1%	14,7%	8,7%	29,0%	14,1%	6,1%	14,6%	6,8%	13,3%

b) Întrebare - răspuns

4	9	35	1	9	9	4	20	10	48	17	166
10,5%	16,4%	17,4%	3,2%	26,5%	13,0%	6,5%	12,3%	15,2%	20,1%	11,6%	15,0%

c) Brainstorming-ul

7	2	13	5	0	8	2	9	5	19	11	81
18,4%	3,6%	6,5%	16,1%	0,0%	11,6%	3,2%	5,5%	7,6%	7,9%	7,5%	7,3%

d) Dezbatere

12	14	97	8	11	32	20	60	29	67	76	426
31,6%	25,5%	48,3%	25,8%	32,4%	46,4%	32,3%	36,8%	43,9%	28,0%	52,1%	38,6%

e) Lucrul în grup

5	11	33	10	6	13	9	40	14	63	28	232
13,2%	20,0%	16,4%	32,3%	17,6%	18,8%	14,5%	24,5%	21,2%	26,4%	19,2%	21,0%

f) Excursii

1	2	2	1	3	1	7	10	2	4	3	36
2,6%	3,6%	1,0%	3,2%	8,8%	1,4%	11,3%	6,1%	3,0%	1,7%	2,1%	3,3%

g) Altceva (indicați)

1	0	5	1	0	0	2	1	2	3	1	16
2,6%	0,0%	2,5%	3,2%	0,0%	0,0%	3,2%	0,6%	3,0%	1,3%	0,7%	1,4%

BP	C	D	ASSF	F	IP	JȘC	LLS	L	MI	RIȘPA	USM
----	---	---	------	---	----	-----	-----	---	----	-------	-----

B.5. Care este atitudinea Dvs. vis-à-vis de susținerea examenelor în scris?

a) Pozitivă

24	39	81	13	19	25	28	52	34	128	77	520
63,2%	70,9%	40,3%	41,9%	55,9%	36,2%	45,2%	31,9%	51,5%	53,6%	52,7%	47,1%

b) Neutră

10	15	69	16	13	30	28	81	24	99	52	437
26,3%	27,3%	34,3%	51,6%	38,2%	43,5%	45,2%	49,7%	36,4%	41,4%	35,6%	39,6%

c) Negativă

4	1	51	2	2	14	6	30	8	12	17	147
10,5%	1,8%	25,4%	6,5%	5,9%	20,3%	9,7%	18,4%	12,1%	5,0%	11,6%	13,3%

B.6. Ați finisat vreo sesiune cu restanțe?

a) Da (treceți la întreb. B.7)

13	22	97	11	20	25	16	34	21	112	41	412
34,2%	40,0%	48,3%	35,5%	58,8%	36,2%	25,8%	20,9%	31,8%	46,9%	28,1%	37,3%

b) Nu (treceți la întreb. B.8)

25	33	104	20	14	44	46	129	45	127	105	692
65,8%	60,0%	51,7%	64,5%	41,2%	63,8%	74,2%	79,1%	68,2%	53,1%	71,9%	62,7%

B.7. Care au fost motivele nereușitei Dvs.?

a) Materialul prea dificil

2	5	8	2	2	7	2	7	4	32	5	76
---	---	---	---	---	---	---	---	---	----	---	-----------

BP	C	D	ASSF	F	IP	JȘC	LLS	L	MI	RIȘPA	USM
5,3%	9,1%	4,0%	6,5%	5,9%	10,1%	3,2%	4,3%	6,1%	13,4%	3,4%	6,9%
b) Relația “șubredă” cu profesorul											
2	5	20	3	2	4	5	4	3	16	6	70
5,3%	9,1%	10,0%	9,7%	5,9%	5,8%	8,1%	2,5%	4,5%	6,7%	4,1%	6,3%
c) Lipsa timpului pentru pregătire											
4	2	22	2	4	1	2	6	4	19	5	71
10,5%	3,6%	10,9%	6,5%	11,8%	1,4%	3,2%	3,7%	6,1%	7,9%	3,4%	6,4%
d) Eu însumi											
1	3	17	2	6	4	0	6	3	23	12	77
2,6%	5,5%	8,5%	6,5%	17,6%	5,8%	0,0%	3,7%	4,5%	9,6%	8,2%	7,0%
e) Absența de la ore											
2	0	8	0	4	4	2	5	0	3	1	29
5,3%	0,0%	4,0%	0,0%	11,8%	5,8%	3,2%	3,1%	0,0%	1,3%	0,7%	2,6%
f) Boala (evenimente imprevizibile)											
2	3	6	1	1	3	2	3	3	3	8	35
5,3%	5,5%	3,0%	3,2%	2,9%	4,3%	3,2%	1,8%	4,5%	1,3%	5,5%	3,2%
g) Altceva (indicați)											
0	3	10	0	0	1	1	3	3	13	2	36
0,0%	5,5%	5,0%	0,0%	0,0%	1,4%	1,6%	1,8%	4,5%	5,4%	1,4%	3,3%
h) Nu știu											
0	1	6	1	1	1	2	0	1	3	2	18
0,0%	1,8%	3,0%	3,2%	2,9%	1,4%	3,2%	0,0%	1,5%	1,3%	1,4%	1,6%

BP	C	D	ASSF	F	IP	JȘC	LLS	L	MI	RIȘPA	USM
----	---	---	------	---	----	-----	-----	---	----	-------	-----

B.8. Cum credeți, cunoștințele studenților sunt evaluate:

a) Obiectiv, conform criteriilor unificate

7	12	39	2	4	10	3	27	8	29	25	166
18,4%	21,8%	19,4%	6,5%	11,8%	14,5%	4,8%	16,6%	12,1%	12,1%	17,1%	15,0%

b) Subiectiv, în dependență de atitudinea personală a profesorului față de student

9	12	43	10	10	24	25	51	19	60	43	306
23,7%	21,8%	21,4%	32,3%	29,4%	34,8%	40,3%	31,3%	28,8%	25,1%	29,5%	27,7%

c) Diferit, în funcție de situație și dispoziția profesorului

16	25	94	13	11	27	25	64	33	106	68	482
42,1%	45,5%	46,8%	41,9%	32,4%	39,1%	40,3%	39,3%	50,0%	44,4%	46,6%	43,7%

d) Altceva (indicați)

2	0	9	1	2	1	0	2	1	3	2	23
5,3%	0,0%	4,5%	3,2%	5,9%	1,4%	0,0%	1,2%	1,5%	1,3%	1,4%	2,1%

e) Nu știu

4	6	16	5	7	7	9	19	5	41	8	127
10,5%	10,9%	8,0%	16,1%	20,6%	10,1%	14,5%	11,7%	7,6%	17,2%	5,5%	11,5%

B.9. Cunoașteți cazuri de dare a mitei de către studenții USM?

a) Da

12	25	122	17	12	31	27	76	32	100	70	524
31,6%	45,5%	60,7%	54,8%	35,3%	44,9%	43,5%	46,6%	48,5%	41,8%	47,9%	47,5%

BP	C	D	ASSF	F	IP	JȘC	LLS	L	MI	RIȘPA	USM
b) Nu											
6	14	37	8	16	23	16	48	16	66	39	289
15,8%	25,5%	18,4%	25,8%	47,1%	33,3%	25,8%	29,4%	24,2%	27,6%	26,7%	26,1%
c) Nu pot răspunde											
20	16	42	6	6	15	19	39	18	73	37	291
52,6%	29,1%	20,9%	19,4%	17,6%	21,7%	30,6%	23,9%	27,3%	30,5%	25,3%	26,4%
 B.10. Dvs. personal ați dat voluntar vreodată mită sau ați fost impus să dați mită?											
a) Da, am dat voluntar mită (treceți la întreb. C.1)											
5	4	12	0	2	3	2	12	2	8	14	64
13,2%	7,3%	6,0%	0,0%	5,9%	4,3%	3,2%	7,4%	3,0%	3,3%	9,6%	5,8%
b) Da, am dat mită impus (treceți la întreb. C.1)											
1	6	11	1	0	0	7	4	5	14	16	65
2,6%	10,9%	5,5%	3,2%	0,0%	0,0%	11,3%	2,5%	7,6%	5,9%	11,0%	5,9%
c) Nu (treceți la întreb. B.11)											
26	35	160	24	29	61	42	129	55	192	101	854
68,4%	63,6%	79,6%	77,4%	85,3%	88,4%	67,7%	79,1%	83,3%	80,3%	69,2%	77,4%
d) Nu pot răspunde (treceți la întreb. B.11)											
6	10	18	6	3	5	11	18	4	25	15	121
15,8%	18,2%	9,0%	19,4%	8,8%	7,2%	17,7%	11,0%	6,1%	10,5%	10,3%	11,0%

BP	C	D	ASSF	F	IP	JȘC	LLS	L	MI	RIȘPA	USM
----	---	---	------	---	----	-----	-----	---	----	-------	-----

B.11. Dacă ați avea posibilitatea să dați mită, ați face-o?

a) Da

3	4	10	4	2	11	6	19	7	26	12	104
7,9%	7,3%	5,0%	12,9%	5,9%	15,9%	9,7%	11,7%	10,6%	10,9%	8,2%	9,4%

b) Nu

11	22	100	15	23	35	25	75	31	119	59	515
28,9%	40,0%	49,8%	48,4%	67,6%	50,7%	40,3%	46,0%	47,0%	49,8%	40,4%	46,6%

c) Nu știu/nu pot răspunde

18	19	68	11	7	20	22	53	21	72	45	356
47,4%	34,5%	33,8%	35,5%	20,6%	29,0%	35,5%	32,5%	31,8%	30,1%	30,8%	32,2%

C.1. Sunteți membru al vreunui cerc de cercetări?

a) Da (indicați care anume) (treci la întreb. C.3)

2	0	13	2	7	6	0	5	3	6	8	52
5,3%	0,0%	6,5%	6,5%	20,6%	8,7%	0,0%	3,1%	4,5%	2,5%	5,5%	4,7%

b) Nu (treci la întreb. C.2)

36	55	188	29	27	63	62	158	63	233	138	1052
94,7%	100,0%	93,5%	93,5%	79,4%	91,3%	100,0%	96,9%	95,5%	97,5%	94,5%	95,3%

C.2. Care este cauza neîncadrării Dvs. în activitățile cercurilor științifice?

a) Dezinteresul

3	39	16	1	2	2	5	11	3	15	14	73
---	----	----	---	---	---	---	----	---	----	----	-----------

BP	C	D	ASSF	F	IP	JȘC	LLS	L	MI	RIȘPA	USM
7,9%	70,9%	8,0%	3,2%	5,9%	2,9%	8,1%	6,7%	4,5%	6,3%	9,6%	6,6%
b) Lipsa timpului											
12	9	92	17	18	37	25	105	41	117	78	581
31,6%	16,4%	45,8%	54,8%	52,9%	53,6%	40,3%	64,4%	62,1%	49,0%	53,4%	52,6%
c) La facultate nu există un astfel de cerc											
11	0	57	6	4	15	27	23	9	61	34	256
28,9%	0,0%	28,4%	19,4%	11,8%	21,7%	43,5%	14,1%	13,6%	25,5%	23,3%	23,2%
d) Sunt încadrat în câmpul muncii											
5	0	12	2	2	4	4	15	7	19	10	80
13,2%	0,0%	6,0%	6,5%	5,9%	5,8%	6,5%	9,2%	10,6%	7,9%	6,8%	7,2%
e) Altceva (indicați)											
5	6	11	3	1	5	1	4	3	21	2	62
13,2%	10,9%	5,5%	9,7%	2,9%	7,2%	1,6%	2,5%	4,5%	8,8%	1,4%	5,6%
C.3. Ați participat sau participați cu rapoarte la diferite conferințe, simpozioane științifice atât naționale, cât și internaționale?											
a) Da (treceți la întreb. C.5)											
2	7	36	9	5	14	9	24	17	26	36	185
5,3%	12,7%	17,9%	29,0%	14,7%	20,3%	14,5%	14,7%	25,8%	10,9%	24,7%	16,8%
b) Nu (treceți la întreb. C.4)											
36	48	165	22	29	55	53	139	49	213	110	919
94,7%	87,3%	82,1%	71,0%	85,3%	79,7%	85,5%	85,3%	74,2%	89,1%	75,3%	83,2%

BP	C	D	ASSF	F	IP	JȘC	LLS	L	MI	RIȘPA	USM
C.4. Care sunt cauzele neparticipării Dvs.?											
a) Necunoașterea unei limbi străine, în special a limbii engleze											
13	16	29	4	9	17	6	8	9	43	6	160
34,2%	29,1%	14,4%	12,9%	26,5%	24,6%	9,7%	4,9%	13,6%	18,0%	4,1%	14,5%
b) Dezinteresul față de activitatea științifică											
3	0	16	2	0	4	3	4	0	15	8	55
7,9%	0,0%	8,0%	6,5%	0,0%	5,8%	4,8%	2,5%	0,0%	6,3%	5,5%	5,0%
c) Cunoștințe insuficiente în domeniu											
0	7	15	4	4	9	6	23	4	29	21	122
0,0%	12,7%	7,5%	12,9%	11,8%	13,0%	9,7%	14,1%	6,1%	12,1%	14,4%	11,1%
d) Lipsa experienței de a redacta o comunicare științifică											
5	7	30	1	1	5	3	34	11	28	27	152
13,2%	12,7%	14,9%	3,2%	2,9%	7,2%	4,8%	20,9%	16,7%	11,7%	18,5%	13,8%
e) Emoțiile în fața publicului											
3	9	27	4	4	5	6	31	11	17	20	137
7,9%	16,4%	13,4%	12,9%	11,8%	7,2%	9,7%	19,0%	16,7%	7,1%	13,7%	12,4%
f) Lipsa sau întârzierea informației despre acest gen de activitate											
10	8	38	3	9	12	23	26	9	62	22	222
26,3%	14,5%	18,9%	9,7%	26,5%	17,4%	37,1%	16,0%	13,6%	25,9%	15,1%	20,1%
g) Altceva (indicați)											
2	1	10	4	2	3	6	13	5	19	6	71
5,3%	1,8%	5,0%	12,9%	5,9%	4,3%	9,7%	8,0%	7,6%	7,9%	4,1%	6,4%

BP	C	D	ASSF	F	IP	JȘC	LLS	L	MI	RIȘPA	USM
----	---	---	------	---	----	-----	-----	---	----	-------	-----

C.5. Sunteți mulțumit(ă) de modul în care la facultate se organizează conferințele științifice anuale?

a) Da

18	33	91	18	17	36	22	97	52	97	84	565
47,4%	60,0%	45,3%	58,1%	50,0%	52,2%	35,5%	59,5%	78,8%	40,6%	57,5%	51,2%

b) Nu (indicați)

15	16	66	12	14	24	33	37	12	93	49	371
39,5%	29,1%	32,8%	38,7%	41,2%	34,8%	53,2%	22,7%	18,2%	38,9%	33,6%	33,6%

c) Nu știu/nu pot răspunde

5	6	44	1	3	9	7	29	2	49	13	168
13,2%	10,9%	21,9%	3,2%	8,8%	13,0%	11,3%	17,8%	3,0%	20,5%	8,9%	15,2%

C.6. Pe cât de accesibil este schimbul de informație la Universitate (anunțuri, rezultate etc. ale unor activități)?

a) Accesibil

20	18	38	5	4	12	10	30	19	53	42	251
52,6%	32,7%	18,9%	16,1%	11,8%	17,4%	16,1%	18,4%	28,8%	22,2%	28,8%	22,7%

b) Parțial accesibil

10	31	116	21	20	33	41	92	41	138	85	628
26,3%	56,4%	57,7%	67,7%	58,8%	47,8%	66,1%	56,4%	62,1%	57,7%	58,2%	56,9%

c) Inaccesibil

1	1	15	3	1	15	5	14	4	23	6	88
2,6%	1,8%	7,5%	9,7%	2,9%	21,7%	8,1%	8,6%	6,1%	9,6%	4,1%	8,0%

BP	C	D	ASSF	F	IP	JȘC	LLS	L	MI	RIȘPA	USM
d) Nu știu											
7	5	32	2	9	9	6	27	2	25	13	137
18,4%	9,1%	15,9%	6,5%	26,5%	13,0%	9,7%	16,6%	3,0%	10,5%	8,9%	12,4%
C.7. Cum credeți, care sunt problemele primordiale ale studenților USM? (formulați 3 variante de răspuns)											
D.1. Cât de des mergeți la biblioteca USM?											
a) Frecvent (treceți la întreb. E.1)											
8	12	48	4	2	27	11	47	30	24	39	252
21,1%	21,8%	23,9%	12,9%	5,9%	39,1%	17,7%	28,8%	45,5%	10,0%	26,7%	22,8%
b) Deseori (treceți la întreb. E.1)											
13	20	75	15	9	18	27	72	29	104	60	442
34,2%	36,4%	37,3%	48,4%	26,5%	26,1%	43,5%	44,2%	43,9%	43,5%	41,1%	40,0%
c) Rareori (treceți la întreb. D.2)											
16	21	72	12	19	22	21	42	7	99	40	371
42,1%	38,2%	35,8%	38,7%	55,9%	31,9%	33,9%	25,8%	10,6%	41,4%	27,4%	33,6%
d) Niciodată (treceți la întreb. D.2)											
1	2	6	0	4	2	3	2	0	12	7	39
2,6%	3,6%	3,0%	0,0%	11,8%	2,9%	4,8%	1,2%	0,0%	5,0%	4,8%	3,5%
D.2. Care sunt motivele nefrecventării bibliotecii USM? (alegeți 3 variante de răspuns)											

BP	C	D	ASSF	F	IP	JȘC	LLS	L	MI	RIȘPA	USM
a) Nu găsesc niciodată literatura necesară											
4	11	21	2	4	11	9	26	6	40	19	153
9,5%	20,4%	10,8%	7,1%	7,0%	16,9%	16,4%	22,6%	20,0%	16,1%	15,8%	15,2%
b) Aștept mult timp cărțile comandate											
9	12	50	7	12	19	13	23	7	49	26	227
21,4%	22,2%	25,6%	25,0%	21,1%	29,2%	23,6%	20,0%	23,3%	19,7%	21,7%	22,5%
c) Întâlnesc o atitudine și comportare neadecvată din partea bibliotecarilor											
3	4	21	4	1	10	9	15	4	22	17	110
7,1%	7,4%	10,8%	14,3%	1,8%	15,4%	16,4%	13,0%	13,3%	8,8%	14,2%	10,9%
d) Dezordinea și gălăgia din sală											
8	6	14	1	5	5	5	10	2	10	7	71
19,0%	11,1%	7,2%	3,6%	8,8%	7,7%	9,1%	8,7%	6,7%	4,0%	5,8%	7,0%
e) Literatura este notată în fișier, dar în bibliotecă nu este											
3	5	21	6	6	5	6	14	0	22	15	104
7,1%	9,3%	10,8%	21,4%	10,5%	7,7%	10,9%	12,2%	0,0%	8,8%	12,5%	10,3%
f) Literatura se află într-o stare deplorabilă											
4	2	14	3	9	1	4	8	4	12	3	54
9,5%	3,7%	7,2%	10,7%	15,8%	1,5%	7,3%	7,0%	13,3%	4,8%	2,5%	5,4%
g) Literatura este învechită											
5	7	21	3	7	8	0	6	5	52	14	139
11,9%	13,0%	10,8%	10,7%	12,3%	12,3%	0,0%	5,2%	16,7%	20,9%	11,7%	13,8%

BP	C	D	ASSF	F	IP	JȘC	LLS	L	MI	RIȘPA	USM
h) Iarna este frig, vara este prea cald											
2	1	9	1	6	2	0	6	0	14	8	49
4,8%	1,9%	4,6%	3,6%	10,5%	3,1%	0,0%	5,2%	0,0%	5,6%	6,7%	4,9%
i) Mobilierul murdar și vechi											
3	1	15	0	2	1	1	4	1	3	2	32
7,1%	1,9%	7,7%	0,0%	3,5%	1,5%	1,8%	3,5%	3,3%	1,2%	1,7%	3,2%
j) Nu frecventez în genere nici o bibliotecă											
1	3	0	0	4	1	5	1	0	2	5	22
2,4%	5,6%	0,0%	0,0%	7,0%	1,5%	9,1%	0,9%	0,0%	0,8%	4,2%	2,2%
k) Altceva (indicați)											
0	2	9	1	1	2	3	2	1	23	4	48
0,0%	3,7%	4,6%	3,6%	1,8%	3,1%	5,5%	1,7%	3,3%	9,2%	3,3%	4,8%
D.3. Ce propuneri aveți în scopul îmbunătățirii serviciilor bibliotecare de la USM? (indicați)											
E.1. Locuiți în căminul USM?											
a) Da (treceți la întreb. E.2)											
22	31	42	14	25	44	16	52	32	74	27	379
57,9%	56,4%	20,9%	45,2%	73,5%	63,8%	25,8%	31,9%	48,5%	31,0%	18,5%	34,3%
b) Nu (treceți la întreb. E.5)											
16	24	159	17	9	25	46	111	34	165	119	725
42,1%	43,6%	79,1%	54,8%	26,5%	36,2%	74,2%	68,1%	51,5%	69,0%	81,5%	65,7%

BP	C	D	ASSF	F	IP	JȘC	LLS	L	MI	RIȘPA	USM
----	---	---	------	---	----	-----	-----	---	----	-------	-----

E.2. Sunteți mulțumit (ă) de condițiile de trai din cămin?

a) Da (treceți la întreb. E.5)

4	22	5	4	9	18	6	11	22	31	4	136
10,5%	40,0%	2,5%	12,9%	26,5%	26,1%	9,7%	6,7%	33,3%	13,0%	2,7%	12,3%

b) Nu (treceți la întreb. E.3)

18	9	37	10	16	26	10	41	10	43	23	243
47,4%	16,4%	18,4%	32,3%	47,1%	37,7%	16,1%	25,2%	15,2%	18,0%	15,8%	22,0%

E.3. Care sunt cauzele nemulțumirii Dvs.? (alegeți 3 variante de răspuns)

a) Indiferența intendentului față de ordinea în cămin

5	4	15	5	7	1	0	10	3	12	5	67
11,4%	18,2%	16,1%	21,7%	19,4%	1,7%	0,0%	9,3%	10,7%	12,0%	10,2%	11,5%

b) Lipsa interesului administrației USM pentru îmbunătățirea condițiilor de trai din cămine

11	6	24	5	7	18	5	23	5	28	11	143
25,0%	27,3%	25,8%	21,7%	19,4%	31,0%	23,8%	21,5%	17,9%	28,0%	22,4%	24,6%

c) Iresponsabilitatea studenților

12	4	15	1	5	12	4	20	8	12	8	101
27,3%	18,2%	16,1%	4,3%	13,9%	20,7%	19,0%	18,7%	28,6%	12,0%	16,3%	17,4%

d) Lipsa condițiilor normale de trai (deconectarea energiei electrice, nefuncționarea băilor, insuficiența dotare a bucătăriilor, mobilierul vechi etc.)

15	6	32	10	14	23	9	39	9	40	17	214
----	---	----	----	----	----	---	----	---	----	----	-----

BP	C	D	ASSF	F	IP	JȘC	LLS	L	MI	RIȘPA	USM
34,1%	27,3%	34,4%	43,5%	38,9%	39,7%	42,9%	36,4%	32,1%	40,0%	34,7%	36,8%

e) Lipsa controlului în cămin

1	0	6	2	3	1	1	11	2	3	7	37
2,3%	0,0%	6,5%	8,7%	8,3%	1,7%	4,8%	10,3%	7,1%	3,0%	14,3%	6,4%

f) Altceva (indicați)

0	2	1	0	0	3	2	4	1	5	1	19
0,0%	9,1%	1,1%	0,0%	0,0%	5,2%	9,5%	3,7%	3,6%	5,0%	2,0%	3,3%

E.4. Ce propuneri aveți în scopul ameliorării situației create? (formulați 3 variante de răspuns)

E.5. Luați masa vreodată la cantinele USM?

a) Da (treci la întreb. E.6)

17	14	107	17	12	23	31	68	22	92	79	482
44,7%	25,5%	53,2%	54,8%	35,3%	33,3%	50,0%	41,7%	33,3%	38,5%	54,1%	43,7%

b) Nu (treci la întreb. E.7)

21	41	94	14	22	46	31	95	44	147	67	622
55,3%	74,5%	46,8%	45,2%	64,7%	66,7%	50,0%	58,3%	66,7%	61,5%	45,9%	56,3%

**E.6. Sunteți mulțumit(ă) de:
- calitatea hranei?**

a) Da

BP	C	D	ASSF	F	IP	JȘC	LLS	L	MI	RIȘPA	USM
13	10	61	8	7	15	10	38	16	65	54	297
34,2%	18,2%	30,3%	25,8%	20,6%	21,7%	16,1%	23,3%	24,2%	27,2%	37,0%	26,9%
b) Nu											
4	4	46	9	5	8	21	30	6	27	25	185
10,5%	7,3%	22,9%	29,0%	14,7%	11,6%	33,9%	18,4%	9,1%	11,3%	17,1%	16,8%
- condițiile igienico-sanitare?											
a) Da											
9	8	42	7	4	13	8	20	11	49	41	212
23,7%	14,5%	20,9%	22,6%	11,8%	18,8%	12,9%	12,3%	16,7%	20,5%	28,1%	19,2%
b) Nu											
8	6	65	10	8	10	23	48	11	43	38	270
21,1%	10,9%	32,3%	32,3%	23,5%	14,5%	37,1%	29,4%	16,7%	18,0%	26,0%	24,5%
- modul de deservire?											
a) Da											
11	7	43	5	5	12	7	35	11	36	44	216
28,9%	12,7%	21,4%	16,1%	14,7%	17,4%	11,3%	21,5%	16,7%	15,1%	30,1%	19,6%
b) Nu											
6	7	64	12	7	11	24	33	11	56	35	266
15,8%	12,7%	31,8%	38,7%	20,6%	15,9%	38,7%	20,2%	16,7%	23,4%	24,0%	24,1%
E.7. Cum apreciați organizarea activității culturale în cadrul USM?											
a) Pozitiv											
17	24	37	16	12	24	8	38	34	46	36	292

BP	C	D	ASSF	F	IP	JȘC	LLS	L	MI	RIȘPA	USM
44,7%	43,6%	18,4%	51,6%	35,3%	34,8%	12,9%	23,3%	51,5%	19,2%	24,7%	26,4%
b) Satisfăcător											
13	13	71	11	16	15	35	70	15	108	68	435
34,2%	23,6%	35,3%	35,5%	47,1%	21,7%	56,5%	42,9%	22,7%	45,2%	46,6%	39,4%
c) Negativ											
1	1	51	3	2	12	6	19	7	34	24	160
2,6%	1,8%	25,4%	9,7%	5,9%	17,4%	9,7%	11,7%	10,6%	14,2%	16,4%	14,5%
d) Nu știu											
7	17	42	1	4	18	13	36	10	51	18	217
18,4%	30,9%	20,9%	3,2%	11,8%	26,1%	21,0%	22,1%	15,2%	21,3%	12,3%	19,7%

E.8. Cum apreciați organizarea activității culturale în cadrul facultății Dvs.?

a) Pozitiv

13	20	27	18	10	19	7	41	26	38	52	271
34,2%	36,4%	13,4%	58,1%	29,4%	27,5%	11,3%	25,2%	39,4%	15,9%	35,6%	24,5%

b) Satisfăcător

16	20	73	4	15	21	32	69	24	96	58	428
42,1%	36,4%	36,3%	12,9%	44,1%	30,4%	51,6%	42,3%	36,4%	40,2%	39,7%	38,8%

c) Negativ

1	4	61	6	6	21	9	31	9	58	24	230
2,6%	7,3%	30,3%	19,4%	17,6%	30,4%	14,5%	19,0%	13,6%	24,3%	16,4%	20,8%

d) Nu știu

BP	C	D	ASSF	F	IP	JȘC	LLS	L	MI	RIȘPA	USM
8	11	40	3	3	8	14	22	7	47	12	175
21,1%	20,0%	19,9%	9,7%	8,8%	11,6%	22,6%	13,5%	10,6%	19,7%	8,2%	15,9%

E.9. Ce propuneri aveți pentru activizarea vieții culturale a studenților?

a) Organizarea TVC-urilor,

16	25	52	13	12	28	22	58	26	73	45	370
42,1%	45,5%	25,9%	41,9%	35,3%	40,6%	35,5%	35,6%	39,4%	30,5%	30,8%	33,5%

b) Organizarea dezbaterilor pe diferite teme,

10	13	71	12	10	17	15	48	22	65	56	339
26,3%	23,6%	35,3%	38,7%	29,4%	24,6%	24,2%	29,4%	33,3%	27,2%	38,4%	30,7%

c) Organizarea competițiilor sportive,

6	5	22	1	6	8	8	14	3	32	11	116
15,8%	9,1%	10,9%	3,2%	17,6%	11,6%	12,9%	8,6%	4,5%	13,4%	7,5%	10,5%

d) Organizarea seratelor,

5	12	44	4	5	13	16	39	15	53	33	239
13,2%	21,8%	21,9%	12,9%	14,7%	18,8%	25,8%	23,9%	22,7%	22,2%	22,6%	21,6%

e) Altceva (indicați)

1	0	12	1	1	3	1	4	0	16	1	40
2,6%	0,0%	6,0%	3,2%	2,9%	4,3%	1,6%	2,5%	0,0%	6,7%	0,7%	3,6%

În continuare comunicați câteva date socio-demografice despre Dvs.

1. Sexul:

a) Feminin

24	47	108	24	14	41	50	151	61	128	100	748
----	----	-----	----	----	----	----	-----	----	-----	-----	-----

BP	C	D	ASSF	F	IP	JȘC	LLS	L	MI	RIȘPA	USM
63,2%	85,5%	53,7%	77,4%	41,2%	59,4%	80,6%	92,6%	92,4%	53,6%	68,5%	67,8%
b) Masculin											
14	8	93	7	20	28	12	12	5	111	46	356
36,8%	14,5%	46,3%	22,6%	58,8%	40,6%	19,4%	7,4%	7,6%	46,4%	31,5%	32,2%
2. Anul de studiu:											
a) I											
4	8	33	13	3	14	15	51	8	36	19	204
10,5%	14,5%	16,4%	41,9%	8,8%	20,3%	24,2%	31,3%	12,1%	15,1%	13,0%	18,5%
b) II											
9	15	62	8	7	14	16	46	22	81	59	339
23,7%	27,3%	30,8%	25,8%	20,6%	20,3%	25,8%	28,2%	33,3%	33,9%	40,4%	30,7%
c) III											
8	9	30	3	9	12	4	35	16	60	25	211
21,1%	16,4%	14,9%	9,7%	26,5%	17,4%	6,5%	21,5%	24,2%	25,1%	17,1%	19,1%
d) IV											
17	23	66	4	15	15	18	31	0	62	32	283
44,7%	41,8%	32,8%	12,9%	44,1%	21,7%	29,0%	19,0%	0,0%	25,9%	21,9%	25,6%
e) V											
0	0	10	3	0	14	9	0	20	0	11	67
0,0%	0,0%	5,0%	9,7%	0,0%	20,3%	14,5%	0,0%	30,3%	0,0%	7,5%	6,1%
3. Mediul de proveniență:											
a) Sat											

BP	C	D	ASSF	F	IP	JȘC	LLS	L	MI	RIȘPA	USM
g) Jurnalism și Științe ale Comunicării											
0	0	0	0	0	0	62	0	0	0	0	62
0,0%	0,0%	0,0%	0,0%	0,0%	0,0%	100,0%	0,0%	0,0%	0,0%	0,0%	5,6%
h) Limbi și Literaturi Străine											
0	0	0	0	0	0	0	163	0	0	0	163
0,0%	0,0%	0,0%	0,0%	0,0%	0,0%	0,0%	100,0%	0,0%	0,0%	0,0%	14,8%
i) Litere											
0	0	0	0	0	0	0	0	66	0	0	66
0,0%	0,0%	0,0%	0,0%	0,0%	0,0%	0,0%	0,0%	100,0%	0,0%	0,0%	6,0%
j) Matematică și Informatică											
0	0	0	0	0	0	0	0	0	239	0	239
0,0%	0,0%	0,0%	0,0%	0,0%	0,0%	0,0%	0,0%	0,0%	100,0%	0,0%	21,6%
k) Relații Internaționale, Științe Politice și Administrative											
0	0	0	0	0	0	0	0	0	0	146	146
0,0%	0,0%	0,0%	0,0%	0,0%	0,0%	0,0%	0,0%	0,0%	0,0%	100,0%	13,2%

Repartizarea răspunsurilor după sex, mediu de proveniență și an de studiu

F	M	Sat	Oraș	I	II	III	IV	V	USM
A.1. Ați venit la Universitate cu scopul:									
a) De a acumula cunoștințe									
279	149	229	199	74	138	77	111	28	428
37,3%	41,9%	37,3%	40,6%	36,3%	40,7%	36,5%	39,2%	41,8%	38,8%
b) De a obține o profesie									
379	144	285	238	105	152	100	144	22	523
50,7%	40,4%	46,4%	48,6%	51,5%	44,8%	47,4%	50,9%	32,8%	47,4%
c) De a primi diploma de studii superioare									
75	45	73	47	20	39	26	21	14	120
10,0%	12,6%	11,9%	9,6%	9,8%	11,5%	12,3%	7,4%	20,9%	10,9%
d) De a Vă distra									
4	4	6	2	1	3	2	1	1	8
0,5%	1,1%	1,0%	0,4%	0,5%	0,9%	0,9%	0,4%	1,5%	0,7%
e) De a părăsi satul									
7	5	12	0	3	5	2	1	1	12
0,9%	1,4%	2,0%	0,0%	1,5%	1,5%	0,9%	0,4%	1,5%	1,1%
f) Altceva (indicați)									
4	9	9	4	1	2	4	5	1	13
0,5%	2,5%	1,5%	0,8%	0,5%	0,6%	1,9%	1,8%	1,5%	1,2%

F	M	Sat	Oraș	I	II	III	IV	V	USM
A.2. Vă mândriți că sunteți student la USM?									
a) Da (treceți la întreb. A.4)									
654	291	529	416	173	298	178	241	55	945
87,4%	81,7%	86,2%	84,9%	84,8%	87,9%	84,4%	85,2%	82,1%	85,6%
b) Nu (treceți la întreb. A.3)									
34	27	36	25	7	18	9	22	5	61
4,5%	7,6%	5,9%	5,1%	3,4%	5,3%	4,3%	7,8%	7,5%	5,5%
c) Nu știu (treceți la întreb. A.4)									
60	38	49	49	24	23	24	20	7	98
8,0%	10,7%	8,0%	10,0%	11,8%	6,8%	11,4%	7,1%	10,4%	8,9%
A.3. De ce nu? (indicați)									
A.4. Dacă e să aveți o altă opțiune pentru studii, ce tip de universitate ați alege?									
a) De stat									
645	293	518	420	174	303	177	231	53	938
86,2%	82,3%	84,4%	85,7%	85,3%	89,4%	83,9%	81,6%	79,1%	85,0%
b) Privată									
35	16	28	23	8	7	13	18	5	51
4,7%	4,5%	4,6%	4,7%	3,9%	2,1%	6,2%	6,4%	7,5%	4,6%
c) Nu știu									
68	47	68	47	22	29	21	34	9	115
9,1%	13,2%	11,1%	9,6%	10,8%	8,6%	10,0%	12,0%	13,4%	10,4%

F	M	Sat	Oraș	I	II	III	IV	V	USM
A.5. Dacă e să alegeți între studii și plecarea peste hotare la lucru, pentru ce ați opta?									
a) Studii									
517	219	399	337	144	237	137	179	39	736
69,1%	61,5%	65,0%	68,8%	70,6%	69,9%	64,9%	63,3%	58,2%	66,7%
b) Plecarea peste hotare									
123	86	119	90	29	53	50	56	21	209
16,4%	24,2%	19,4%	18,4%	14,2%	15,6%	23,7%	19,8%	31,3%	18,9%
c) Nu știu									
108	51	96	63	31	49	24	48	7	159
14,4%	14,3%	15,6%	12,9%	15,2%	14,5%	11,4%	17,0%	10,4%	14,4%
B.1. Sunteți mulțumit(ă) de nivelul de predare la USM?									
a) Da									
198	99	184	113	76	91	51	66	13	297
26,5%	27,8%	30,0%	23,1%	37,3%	26,8%	24,2%	23,3%	19,4%	26,9%
b) Parțial									
507	231	390	348	123	236	137	193	49	738
67,8%	64,9%	63,5%	71,0%	60,3%	69,6%	64,9%	68,2%	73,1%	66,8%
c) Nu									
43	26	40	29	5	12	23	24	5	69
5,7%	7,3%	6,5%	5,9%	2,5%	3,5%	10,9%	8,5%	7,5%	6,3%

F	M	Sat	Oraș	I	II	III	IV	V	USM
B.2. Sunteți mulțumit(ă) de nivelul prelegerilor care Vi se predau?									
a) Da (treci la întreb. B.4)									
222	109	202	129	89	110	59	63	10	331
29,7%	30,6%	32,9%	26,3%	43,6%	32,4%	28,0%	22,3%	14,9%	30,0%
b) Parțial (treci la întreb. B.3)									
481	219	377	323	105	213	136	194	52	700
64,3%	61,5%	61,4%	65,9%	51,5%	62,8%	64,5%	68,6%	77,6%	63,4%
c) Nu (treci la întreb. B.3)									
45	28	35	38	10	16	16	26	5	73
6,0%	7,9%	5,7%	7,8%	4,9%	4,7%	7,6%	9,2%	7,5%	6,6%
B.3. Care este cauza nemulțumirii (totale sau parțiale) a Dvs.?									
<i>(alegeți 3 variante de răspuns)</i>									
a) Materialul lecției nu este bine structurat și sistematizat									
115	48	99	64	18	43	29	56	17	163
8,3%	7,8%	9,3%	6,8%	6,0%	7,1%	7,5%	10,0%	11,2%	8,1%
b) Deseori profesorul cunoaște materia, dar nu o poate expune într-o formă accesibilă și clară									
289	106	207	188	57	120	85	107	26	395
20,8%	17,3%	19,4%	20,1%	19,1%	19,8%	22,0%	19,1%	17,1%	19,7%
c) Uneori se creează impresia că profesorul vine nepregătit la prelegeri									
29	26	29	26	5	16	7	25	2	55
2,1%	4,2%	2,7%	2,8%	1,7%	2,6%	1,8%	4,5%	1,3%	2,7%

F	M	Sat	Oraș	I	II	III	IV	V	USM
d) Nu se respectă codul deontologic (etica profesională) al profesorului									
40	29	38	31	13	19	11	23	3	69
2,9%	4,7%	3,6%	3,3%	4,4%	3,1%	2,8%	4,1%	2,0%	3,4%
e) Unele lecții sunt predate în stil informativ, fără a pune în discuție o problemă									
182	87	136	133	54	87	46	61	21	269
13,1%	14,2%	12,7%	14,2%	18,1%	14,4%	11,9%	10,9%	13,8%	13,4%
f) Incapacitatea profesorului de a stimula interesul pentru disciplină									
186	66	127	125	30	69	50	84	19	252
13,4%	10,7%	11,9%	13,4%	10,1%	11,4%	13,0%	15,0%	12,5%	12,6%
g) Bibliografia recomandată este învechită									
149	53	115	87	35	56	36	59	16	202
10,7%	8,6%	10,8%	9,3%	11,7%	9,2%	9,3%	10,5%	10,5%	10,1%
h) Uneori lipsește legătura între materialul teoretic al lecției și practica vieții									
117	65	98	84	18	61	39	46	18	182
8,4%	10,6%	9,2%	9,0%	6,0%	10,1%	10,1%	8,2%	11,8%	9,1%
i) Se neglijează compartimentul aplicativ al lecției									
44	22	40	26	12	21	13	15	5	66
3,2%	3,6%	3,7%	2,8%	4,0%	3,5%	3,4%	2,7%	3,3%	3,3%
j) Insuficienta dotare a prelegerii cu utilaj tehnic (TV, video, computer, casetofon, codoscop etc.)									
219	89	155	153	49	103	62	71	23	308
15,8%	14,5%	14,5%	16,4%	16,4%	17,0%	16,1%	12,7%	15,1%	15,4%

F	M	Sat	Oraș	I	II	III	IV	V	USM
k) Altceva (indicați)									
18	23	23	18	7	11	8	13	2	41
1,3%	3,7%	2,2%	1,9%	2,3%	1,8%	2,1%	2,3%	1,3%	2,0%
B.4. Care ar fi modalitatea cea mai reușită de organizare a unui seminar?									
a) Testare în scris									
98	49	77	70	40	37	22	40	8	147
13,1%	13,8%	12,5%	14,3%	19,6%	10,9%	10,4%	14,1%	11,9%	13,3%
b) Întrebare - răspuns									
109	57	103	63	38	55	25	41	7	166
14,6%	16,0%	16,8%	12,9%	18,6%	16,2%	11,8%	14,5%	10,4%	15,0%
c) Brainstorming-ul									
57	24	39	42	9	14	21	27	10	81
7,6%	6,7%	6,4%	8,6%	4,4%	4,1%	10,0%	9,5%	14,9%	7,3%
d) Dezbateri									
292	134	232	194	61	142	90	102	31	426
39,0%	37,6%	37,8%	39,6%	29,9%	41,9%	42,7%	36,0%	46,3%	38,6%
e) Lucrul în grup									
157	75	130	102	49	70	45	59	9	232
21,0%	21,1%	21,2%	20,8%	24,0%	20,6%	21,3%	20,8%	13,4%	21,0%
f) Excursii									
25	11	27	9	5	16	6	7	2	36
3,3%	3,1%	4,4%	1,8%	2,5%	4,7%	2,8%	2,5%	3,0%	3,3%

F	M	Sat	Oraș	I	II	III	IV	V	USM
g) Altceva (indicați)									
10	6	6	10	2	5	2	7	0	16
1,3%	1,7%	1,0%	2,0%	1,0%	1,5%	0,9%	2,5%	0,0%	1,4%
B.5. Care este atitudinea Dvs. vis-à-vis de susținerea examenelor în scris?									
a) Pozitivă									
361	159	299	221	110	160	109	114	27	520
48,3%	44,7%	48,7%	45,1%	53,9%	47,2%	51,7%	40,3%	40,3%	47,1%
b) Neutră									
301	136	240	197	75	132	73	128	29	437
40,2%	38,2%	39,1%	40,2%	36,8%	38,9%	34,6%	45,2%	43,3%	39,6%
c) Negativă									
86	61	75	72	19	47	29	41	11	147
11,5%	17,1%	12,2%	14,7%	9,3%	13,9%	13,7%	14,5%	16,4%	13,3%
B.6. Ați finisat vreo sesiune cu restanțe?									
a) Da (trece la întreb. B.7)									
236	176	219	193	47	106	95	135	29	412
31,6%	49,4%	35,7%	39,4%	23,0%	31,3%	45,0%	47,7%	43,3%	37,3%
b) Nu (trece la întreb. B.8)									
512	180	395	297	157	233	116	148	38	692
68,4%	50,6%	64,3%	60,6%	77,0%	68,7%	55,0%	52,3%	56,7%	62,7%

F	M	Sat	Oraș	I	II	III	IV	V	USM
B.7. Care au fost motivele nereușitei Dvs.?									
a) Materialul prea dificil									
57	19	46	30	13	17	16	20	10	76
7,6%	5,3%	7,5%	6,1%	6,4%	5,0%	7,6%	7,1%	14,9%	6,9%
b) Relația “șubredă” cu profesorul									
31	39	33	37	6	22	14	21	7	70
4,1%	11,0%	5,4%	7,6%	2,9%	6,5%	6,6%	7,4%	10,4%	6,3%
c) Lipsa timpului pentru pregătire									
38	33	34	37	7	20	15	24	5	71
5,1%	9,3%	5,5%	7,6%	3,4%	5,9%	7,1%	8,5%	7,5%	6,4%
d) Eu însumi									
40	37	41	36	9	21	21	24	2	77
5,3%	10,4%	6,7%	7,3%	4,4%	6,2%	10,0%	8,5%	3,0%	7,0%
e) Absența de la ore									
13	16	19	10	1	7	7	13	1	29
1,7%	4,5%	3,1%	2,0%	0,5%	2,1%	3,3%	4,6%	1,5%	2,6%
f) Boala (evenimente imprevizibile)									
27	8	22	13	6	8	7	13	1	35
3,6%	2,2%	3,6%	2,7%	2,9%	2,4%	3,3%	4,6%	1,5%	3,2%
g) Altceva (indicați)									
20	16	16	20	4	4	10	15	3	36
25,7%	4,5%	2,6%	4,1%	2,0%	1,2%	4,7%	5,3%	4,5%	3,3%

F	M	Sat	Oraș	I	II	III	IV	V	USM
h) Nu știu									
10	8	8	10	1	7	5	5	0	18
1,3%	2,2%	1,3%	2,0%	0,5%	2,1%	2,4%	1,8%	0,0%	1,6%
B.8. Cum credeți, cunoștințele studenților sunt evaluate:									
a) Obiectiv, conform criteriilor unificate									
105	61	93	73	51	54	27	31	3	166
14,0%	17,1%	15,1%	14,9%	25,0%	15,9%	12,8%	11,0%	4,5%	15,0%
b) Subiectiv, în dependență de atitudinea personală a profesorului față de student									
198	108	165	141	52	97	54	76	27	306
26,5%	30,3%	26,9%	28,8%	25,5%	28,6%	25,6%	26,9%	40,3%	27,7%
c) Diferit, în funcție de situație și dispoziția profesorului									
347	135	268	214	68	140	105	137	32	482
46,4%	37,9%	43,6%	43,7%	33,3%	41,3%	49,8%	48,4%	47,8%	43,7%
d) Altceva (indicați)									
15	8	13	10	2	5	6	9	1	23
2,0%	2,2%	2,1%	2,0%	1,0%	1,5%	2,8%	3,2%	1,5%	2,1%
e) Nu știu									
83	44	75	52	31	43	19	30	4	127
11,1%	12,4%	12,2%	10,6%	15,2%	12,7%	9,0%	10,6%	6,0%	11,5%

F	M	Sat	Oraș	I	II	III	IV	V	USM
---	---	-----	------	---	----	-----	----	---	-----

B.9. Cunoașteți cazuri de dare a mitei de către studenții USM?

a) Da

349	175	273	251	70	153	116	138	47	524
46,7%	49,2%	44,5%	51,2%	34,3%	45,1%	55,0%	48,8%	70,1%	47,5%

b) Nu

192	97	175	114	70	91	48	71	9	289
25,7%	27,2%	28,5%	23,3%	34,3%	26,8%	22,7%	25,1%	13,4%	26,1%

c) Nu pot răspunde

207	84	166	125	64	95	47	74	11	291
27,7%	23,6%	27,0%	25,5%	31,4%	28,0%	22,3%	26,1%	16,4%	26,4%

B.10. Dvs. personal ați dat voluntar vreodată mită sau ați fost impus să dați mită?

a) Da, am dat voluntar mită (treceți la întreb. C.1)

39	25	34	30	7	21	11	20	5	64
5,2%	7,0%	5,5%	6,1%	3,4%	6,2%	5,2%	7,1%	7,5%	5,8%

b) Da, am dat mită impus (treceți la întreb. C.1)

47	18	40	25	5	18	14	15	13	65
6,3%	5,1%	6,5%	5,1%	2,5%	5,3%	6,6%	5,3%	19,4%	5,9%

c) Nu (treceți la întreb. B.11)

586	268	472	382	168	259	164	220	43	854
78,3%	75,3%	76,9%	78,0%	82,4%	76,4%	77,7%	77,7%	64,2%	77,4%

F	M	Sat	Oraș	I	II	III	IV	V	USM
d) Nu pot răspunde (trece la întreb. B.11)									
76	45	68	53	24	41	22	28	6	121
10,2%	12,6%	11,1%	10,8%	11,8%	12,1%	10,4%	9,9%	9,0%	11,0%
B.11. Dacă ați avea posibilitatea să dați mită, ați face-o?									
a) Da									
58	46	53	51	27	32	26	12	7	104
7,8%	12,9%	8,6%	10,4%	13,2%	9,4%	12,3%	4,2%	10,4%	9,4%
b) Nu									
352	163	295	220	92	143	101	150	29	515
47,1%	45,8%	48,0%	44,9%	45,1%	42,2%	47,9%	53,0%	43,3%	46,6%
c) Nu știu/nu pot răspunde									
252	104	192	164	73	125	59	86	13	356
33,7%	29,2%	31,3%	33,5%	35,8%	36,9%	28,0%	30,4%	19,4%	32,2%
C.1. Sunteți membru al vreunui cerc de cercetări?									
a) Da (indicați care anume) (trece la întreb. C.3)									
26	26	33	19	4	23	14	11	0	52
3,5%	7,3%	5,4%	3,9%	2,0%	6,8%	6,6%	3,9%	0,0%	4,7%
b) Nu (trece la întreb. C.2)									
722	330	581	471	200	316	197	272	67	1052
96,5%	92,7%	94,6%	96,1%	98,0%	93,2%	93,4%	96,1%	100,0%	95,3%

F	M	Sat	Oraș	I	II	III	IV	V	USM
C.2. Care este cauza neîncadrării Dvs. în activitățile cercurilor științifice?									
a) Dezinteresul									
49	24	36	37	12	18	17	22	4	73
6,6%	6,7%	5,9%	7,6%	5,9%	5,3%	8,1%	7,8%	6,0%	6,6%
b) Lipsa timpului									
423	158	324	257	121	178	106	144	32	581
56,6%	44,4%	52,8%	52,4%	59,3%	52,5%	50,2%	50,9%	47,8%	52,6%
c) La facultate nu există un astfel de cerc									
164	92	141	115	49	85	41	63	18	256
21,9%	25,8%	23,0%	23,5%	24,0%	25,1%	19,4%	22,3%	26,9%	23,2%
d) Sunt încadrat în câmpul muncii									
43	37	47	33	6	16	20	28	10	80
5,7%	10,4%	7,7%	6,7%	2,9%	4,7%	9,5%	9,9%	14,9%	7,2%
e) Altceva (indicați)									
43	19	33	29	12	19	13	15	3	62
5,7%	5,3%	5,4%	5,9%	5,9%	5,6%	6,2%	5,3%	4,5%	5,6%
C.3. Ați participat sau participați cu rapoarte la diferite conferințe, simpozioane științifice atât naționale, cât și internaționale?									
a) Da (trece la întreb. C.5)									
128	57	95	90	26	54	32	43	30	185
17,1%	16,0%	15,5%	18,4%	12,7%	15,9%	15,2%	15,2%	44,8%	16,8%

F	M	Sat	Oraș	I	II	III	IV	V	USM
b) Nu (treci la întreb. C.4)									
620	299	519	400	178	285	179	240	37	919
82,9%	84,0%	84,5%	81,6%	87,3%	84,1%	84,8%	84,8%	55,2%	83,2%
C.4. Care sunt cauzele neparticipării Dvs.?									
a) Necunoașterea unei limbi străine, în special a limbii engleze									
104	56	111	49	31	40	38	44	7	160
13,9%	15,7%	18,1%	10,0%	15,2%	11,8%	18,0%	15,5%	10,4%	14,5%
b) Dezinteresul față de activitatea științifică									
26	29	26	29	8	19	11	13	4	55
3,5%	8,1%	4,2%	5,9%	3,9%	5,6%	5,2%	4,6%	6,0%	5,0%
c) Cunoștințe insuficiente în domeniu									
81	41	63	59	28	42	21	28	3	122
10,8%	11,5%	10,3%	12,0%	13,7%	12,4%	10,0%	9,9%	4,5%	11,1%
d) Lipsa experienței de a redacta o comunicare științifică									
112	40	77	75	29	58	31	30	4	152
15,0%	11,2%	12,5%	15,3%	14,2%	17,1%	14,7%	10,6%	6,0%	13,8%
e) Emoțiile în fața publicului									
100	37	82	55	25	35	24	47	6	137
13,4%	10,4%	13,4%	11,2%	12,3%	10,3%	11,4%	16,6%	9,0%	12,4%
f) Lipsa sau întârzierea informației despre acest gen de activitate									
156	66	123	99	42	76	38	61	5	222
20,9%	18,5%	20,0%	20,2%	20,6%	22,4%	18,0%	21,6%	7,5%	20,1%

F	M	Sat	Oraș	I	II	III	IV	V	USM
g) Altceva (indicați)									
41	30	37	34	15	15	16	17	8	71
5,5%	8,4%	6,0%	6,9%	7,4%	4,4%	7,6%	6,0%	11,9%	6,4%
C.5. Sunteți mulțumit(ă) de modul în care la facultate se organizează conferințele științifice anuale?									
a) Da									
403	162	329	236	129	148	115	133	40	565
53,9%	45,5%	53,6%	48,2%	63,2%	43,7%	54,5%	47,0%	59,7%	51,2%
b) Nu (indicați)									
232	139	200	171	48	125	68	110	20	371
31,0%	39,0%	32,6%	34,9%	23,5%	36,9%	32,2%	38,9%	29,9%	33,6%
c) Nu știu/nu pot răspunde									
113	55	85	83	27	66	28	40	7	168
15,1%	15,4%	13,8%	16,9%	13,2%	19,5%	13,3%	14,1%	10,4%	15,2%
C.6. Pe cât de accesibil este schimbul de informație la Universitate (anunțuri, rezultate etc. ale unor activități)?									
a) Accesibil									
167	84	144	107	45	74	57	66	9	251
22,3%	23,6%	23,5%	21,8%	22,1%	21,8%	27,0%	23,3%	13,4%	22,7%
b) Parțial accesibil									
430	198	353	275	107	205	110	162	44	628
57,5%	55,6%	57,5%	56,1%	52,5%	60,5%	52,1%	57,2%	65,7%	56,9%

F	M	Sat	Oraș	I	II	III	IV	V	USM
c) Inaccesibil									
54	34	42	46	15	20	19	23	11	88
7,2%	9,6%	6,8%	9,4%	7,4%	5,9%	9,0%	8,1%	16,4%	8,0%
d) Nu știu									
97	40	75	62	37	40	25	32	3	137
13,0%	11,2%	12,2%	12,7%	18,1%	11,8%	11,8%	11,3%	4,5%	12,4%
C.7. Cum credeți, care sunt problemele primordiale ale studenților USM? (formulați 3 variante de răspuns)									
D.1. Cât de des mergeți la biblioteca USM?									
a) Frecvent (treceți la întreb. E.1)									
202	50	151	101	39	68	55	59	31	252
27,0%	14,0%	24,6%	20,6%	19,1%	20,1%	26,1%	20,8%	46,3%	22,8%
b) Deseori (treceți la întreb. E.1)									
318	124	258	184	81	145	69	129	18	442
42,5%	34,8%	42,0%	37,6%	39,7%	42,8%	32,7%	45,6%	26,9%	40,0%
c) Rareori (treceți la întreb. D.2)									
216	155	186	185	78	117	75	84	17	371
28,9%	43,5%	30,3%	37,8%	38,2%	34,5%	35,5%	29,7%	25,4%	33,6%
d) Niciodată (treceți la întreb. D.2)									
12	27	19	20	6	9	12	11	1	39
1,6%	7,6%	3,1%	4,1%	2,9%	2,7%	5,7%	3,9%	1,5%	3,5%

F	M	Sat	Oraș	I	II	III	IV	V	USM
D.2. Care sunt motivele nefrecvențării bibliotecii USM? (alegeți 3 variante de răspuns)									
a) Nu găsesc niciodată literatura necesară									
97	56	87	96	26	70	40	31	8	153
16,4%	13,5%	17,3%	9,6%	12,6%	12,0%	19,2%	14,0%	15,4%	15,2%
b) Aștept mult timp cărțile comandate									
140	87	113	118	52	404	45	53	13	227
23,6%	20,9%	22,4%	11,9%	25,2%	69,4%	21,6%	24,0%	25,0%	22,5%
c) Întâlnesc o atitudine și comportare neadecvată din partea bibliotecarilor									
69	41	51	45	24	28	21	22	8	110
11,6%	9,9%	10,1%	4,5%	11,7%	4,8%	10,1%	10,0%	15,4%	10,9%
d) Dezordinea și gălăgia din sală									
40	31	38	38	17	16	14	19	3	71
6,7%	7,5%	7,5%	3,8%	8,3%	2,7%	6,7%	8,6%	5,8%	7,0%
e) Literatura este notată în fișier, dar în bibliotecă nu este									
70	34	51	44	21	25	22	18	6	104
11,8%	8,2%	10,1%	4,4%	10,2%	4,3%	10,6%	8,1%	11,5%	10,3%
f) Literatura se află într-o stare deplorabilă									
29	25	27	29	13	18	7	7	2	54
66,0%	64,9%	51,5%	83,5%	64,7%	65,5%	61,6%	71,7%	56,7%	5,4%

F	M	Sat	Oraș	I	II	III	IV	V	USM
g) Literatura este învechită									
73	66	68	59	21	16	34	33	7	139
12,3%	15,9%	13,5%	5,9%	10,2%	2,7%	16,3%	14,9%	13,5%	13,8%
h) Iarna este frig, vara este prea cald									
26	23	21	23	9	3	8	15	4	49
4,4%	5,5%	4,2%	2,3%	4,4%	0,5%	3,8%	6,8%	7,7%	4,9%
i) Mobilierul murdar și vechi									
15	17	18	14	11	0	4	7	1	32
2,5%	4,1%	3,6%	1,4%	5,3%	0,0%	1,9%	3,2%	1,9%	3,2%
j) Nu frecventez în genere nici o bibliotecă									
6	16	11	12	3	0	5	9	0	22
1,0%	3,8%	2,2%	1,2%	1,5%	0,0%	2,4%	4,1%	0,0%	2,2%
k) Altceva (indicați)									
28	20	19	517	9	2	8	7	0	48
4,7%	4,8%	3,8%	52,0%	4,4%	0,3%	3,8%	3,2%	0,0%	4,8%
D.3. Ce propuneri aveți în scopul îmbunătățirii serviciilor bibliotecare de la USM? (indicați)									
E.1. Locuiți în căminul USM?									
a) Da (treceți la întreb. E.2)									
254	125	298	81	72	117	81	80	29	379
34,0%	35,1%	48,5%	16,5%	35,3%	34,5%	38,4%	28,3%	43,3%	34,3%

F	M	Sat	Oraș	I	II	III	IV	V	USM
b) Nu (treci la întreb. E.5)									
494	231	316	409	132	222	130	203	38	725
66,0%	64,9%	51,5%	83,5%	64,7%	65,5%	61,6%	71,7%	56,7%	65,7%
E.2. Sunteți mulțumit (ă) de condițiile de trai din cămin?									
a) Da (treci la întreb. E.5)									
98	38	110	26	31	40	30	25	10	136
13,1%	10,7%	17,9%	5,3%	15,2%	11,8%	14,2%	8,8%	14,9%	12,3%
b) Nu (treci la întreb. E.3)									
156	87	188	55	41	77	51	55	19	243
20,9%	24,4%	30,6%	11,2%	20,1%	22,7%	24,2%	19,4%	28,4%	22,0%
E.3. Care sunt cauzele nemulțumirii Dvs.? (alegeți 3 variante de răspuns)									
a) Indiferența intendentului față de ordinea în cămin									
44	23	53	14	11	21	12	18	5	67
11,6%	11,3%	12,1%	9,8%	11,6%	12,3%	9,7%	12,9%	9,8%	11,5%
b) Lipsa interesului administrației USM pentru îmbunătățirea condițiilor de trai din cămine									
86	57	101	42	26	40	30	37	10	143
22,8%	28,1%	23,1%	29,4%	27,4%	23,4%	24,2%	26,4%	19,6%	24,6%
c) Iresponsabilitatea studenților									
72	29	79	22	12	24	25	26	14	101
19,0%	14,3%	18,0%	15,4%	12,6%	14,0%	20,2%	18,6%	27,5%	17,4%

F	M	Sat	Oraș	I	II	III	IV	V	USM
d) Lipsa condițiilor normale de trai (deconectarea energiei electrice, nefuncționarea băilor, insuficienta dotare a bucătăriilor, mobilierul vechi etc.)									
141	73	167	47	36	71	43	47	17	214
37,3%	36,0%	38,1%	32,9%	37,9%	41,5%	34,7%	33,6%	33,3%	36,8%
e) Lipsa controlului în cămin									
24	13	28	9	8	10	11	5	3	37
6,3%	6,4%	6,4%	6,3%	8,4%	5,8%	8,9%	3,6%	5,9%	6,4%
f) Altceva (indicați)									
11	8	10	9	2	5	3	7	2	19
2,9%	3,9%	2,3%	6,3%	2,1%	2,9%	2,4%	5,0%	3,9%	3,3%
E.4. Ce propuneri aveți în scopul ameliorării situației create? (formulați 3 variante de răspuns)									
E.5. Luați masa vreodată la cantinele USM?									
a) Da (treceți la întreb. E.6)									
311	171	248	234	81	141	108	121	31	482
41,6%	48,0%	40,4%	47,8%	39,7%	41,6%	51,2%	42,8%	46,3%	43,7%
b) Nu (treceți la întreb. E.7)									
437	185	366	256	123	198	103	162	36	622
58,4%	52,0%	59,6%	52,2%	60,3%	58,4%	48,8%	57,2%	53,7%	56,3%

F	M	Sat	Oraș	I	II	III	IV	V	USM
E.6. Sunteți mulțumit(ă) de:									
- calitatea hranei?									
a) Da									
189	108	156	141	55	87	64	77	14	297
25,3%	30,3%	25,4%	28,8%	27,0%	25,7%	30,3%	27,2%	20,9%	26,9%
b) Nu									
122	63	92	93	26	54	44	44	17	185
16,3%	17,7%	15,0%	19,0%	12,7%	15,9%	20,9%	15,5%	25,4%	16,8%
- condițiile igienico-sanitare?									
a) Da									
134	78	114	98	42	63	51	45	11	212
17,9%	21,9%	18,6%	20,0%	20,6%	18,6%	24,2%	15,9%	16,4%	19,2%
b) Nu									
177	93	134	136	39	78	57	76	20	270
23,7%	26,1%	21,8%	27,8%	19,1%	23,0%	27,0%	26,9%	29,9%	24,5%
- modul de deservire?									
a) Da									
139	77	115	101	45	63	47	48	13	216
18,6%	21,6%	18,7%	20,6%	22,1%	18,6%	22,3%	17,0%	19,4%	19,6%
b) Nu									
172	94	133	133	36	78	61	73	18	266
23,0%	26,4%	21,7%	27,1%	17,6%	23,0%	28,9%	25,8%	26,9%	24,1%

F	M	Sat	Oraș	I	II	III	IV	V	USM
E.7. Cum apreciați organizarea activității culturale în cadrul USM?									
a) Pozitiv									
223	69	192	100	52	107	51	59	23	292
29,8%	19,4%	31,3%	20,4%	25,5%	31,6%	24,2%	20,8%	34,3%	26,4%
b) Satisfăcător									
275	160	216	219	68	133	87	127	20	435
36,8%	44,9%	35,2%	44,7%	33,3%	39,2%	41,2%	44,9%	29,9%	39,4%
c) Negativ									
98	62	90	70	27	42	39	39	13	160
13,1%	17,4%	14,7%	14,3%	13,2%	12,4%	18,5%	13,8%	19,4%	14,5%
d) Nu știu									
152	65	116	101	57	57	34	58	11	217
20,3%	18,3%	18,9%	20,6%	27,9%	16,8%	16,1%	20,5%	16,4%	19,7%
E.8. Cum apreciați organizarea activității culturale în cadrul facultății Dvs.?									
a) Pozitiv									
204	67	165	106	53	90	50	61	17	271
27,3%	18,8%	26,9%	21,6%	26,0%	26,5%	23,7%	21,6%	25,4%	24,5%
b) Satisfăcător									
279	149	231	197	67	135	84	120	22	428
37,3%	41,9%	37,6%	40,2%	32,8%	39,8%	39,8%	42,4%	32,8%	38,8%

F	M	Sat	Oraș	I	II	III	IV	V	USM
c) Negativ									
136	94	129	101	41	66	51	54	18	230
18,2%	26,4%	21,0%	20,6%	20,1%	19,5%	24,2%	19,1%	26,9%	20,8%
d) Nu știu									
129	46	89	86	43	48	26	48	10	175
17,2%	12,9%	14,5%	17,6%	21,1%	14,2%	12,3%	17,0%	14,9%	15,9%
E.9. Ce propuneri aveți pentru activizarea vieții culturale a studenților?									
a) Organizarea TVC-urilor,									
282	88	216	154	65	108	71	97	29	370
37,7%	24,7%	35,2%	31,4%	31,9%	31,9%	33,6%	34,3%	43,3%	33,5%
b) Organizarea dezbaterilor pe diferite teme,									
234	105	181	158	55	110	58	94	22	339
31,3%	29,5%	29,5%	32,2%	27,0%	32,4%	27,5%	33,2%	32,8%	30,7%
c) Organizarea competițiilor sportive,									
42	74	65	51	21	38	28	27	2	116
5,6%	20,8%	10,6%	10,4%	10,3%	11,2%	13,3%	9,5%	3,0%	10,5%
d) Organizarea seratelor,									
166	73	135	104	57	73	45	51	13	239
22,2%	20,5%	22,0%	21,2%	27,9%	21,5%	21,3%	18,0%	19,4%	21,6%
e) Altceva (indicați)									
24	16	17	23	6	10	9	14	1	40
3,2%	4,5%	2,8%	4,7%	2,9%	2,9%	4,3%	4,9%	1,5%	3,6%

F	M	Sat	Oraș	I	II	III	IV	V	USM
---	---	-----	------	---	----	-----	----	---	-----

În continuare comunicați câteva date socio-demografice despre Dvs.

1. Sexul:

a) Feminin

748	0	425	323	152	225	136	184	51	748
100,0%	0,0%	69,2%	65,9%	74,5%	66,4%	64,5%	65,0%	76,1%	67,8%

b) Masculin

0	356	189	167	52	114	75	99	16	356
0,0%	100,0%	30,8%	34,1%	25,5%	33,6%	35,5%	35,0%	23,9%	32,2%

2. Anul de studiu:

a) I

152	52	117	87	204	0	0	0	0	204
20,3%	14,6%	19,1%	17,8%	100,0%	0,0%	0,0%	0,0%	0,0%	18,5%

b) II

225	114	194	145	0	339	0	0	0	339
30,1%	32,0%	31,6%	29,6%	0,0%	100,0%	0,0%	0,0%	0,0%	30,7%

c) III

136	75	125	86	0	0	211	0	0	211
18,2%	21,1%	20,4%	17,6%	0,0%	0,0%	100,0%	0,0%	0,0%	19,1%

d) IV

184	99	138	145	0	0	0	283	0	283
24,6%	27,8%	22,5%	29,6%	0,0%	0,0%	0,0%	100,0%	0,0%	25,6%

F	M	Sat	Oraș	I	II	III	IV	V	USM
e) V									
51	16	40	27	0	0	0	0	67	67
6,8%	4,5%	6,5%	5,5%	0,0%	0,0%	0,0%	0,0%	100,0%	6,1%
3. Mediul de proveniență:									
a) Sat									
425	189	614	0	117	194	125	138	40	614
56,8%	53,1%	100,0%	0,0%	57,4%	57,2%	59,2%	48,8%	59,7%	55,6%
b) Oraș									
323	167	0	490	87	145	86	145	27	490
43,2%	46,9%	0,0%	100,0%	42,6%	42,8%	40,8%	51,2%	40,3%	44,4%
4. Facultatea unde Vă faceți studiile:									
a) Biologie și Pedologie									
24	14	29	9	4	9	8	17	0	38
3,2%	3,9%	4,7%	1,8%	2,0%	2,7%	3,8%	6,0%	0,0%	3,4%
b) Chimie									
47	8	37	18	8	15	9	23	0	55
6,3%	2,2%	6,0%	3,7%	3,9%	4,4%	4,3%	8,1%	0,0%	5,0%
c) Drept									
108	93	82	119	33	62	30	66	10	201
14,4%	26,1%	13,4%	24,3%	16,2%	18,3%	14,2%	23,3%	14,9%	18,2%
d) Asistență Socială, Sociologie și Filosofie									
24	7	18	13	13	8	3	4	3	31
3,2%	2,0%	2,9%	2,7%	6,4%	2,4%	1,4%	1,4%	4,5%	2,8%

F	M	Sat	Oraș	I	II	III	IV	V	USM
e) Fizică									
14	20	29	5	3	7	9	15	0	34
1,9%	5,6%	4,7%	1,0%	1,5%	2,1%	4,3%	5,3%	0,0%	3,1%
f) Istorie și Psihologie									
41	28	46	23	14	14	12	15	14	69
5,5%	7,9%	7,5%	4,7%	6,9%	4,1%	5,7%	5,3%	20,9%	6,3%
g) Jurnalism și Științe ale Comunicării									
50	12	43	19	15	16	4	18	9	62
6,7%	3,4%	7,0%	3,9%	7,4%	4,7%	1,9%	6,4%	13,4%	5,6%
h) Limbi și Literaturi Străine									
151	12	95	68	51	46	35	31	0	163
20,2%	3,4%	15,5%	13,9%	25,0%	13,6%	16,6%	11,0%	0,0%	14,8%
i) Litere									
61	5	43	23	8	22	16	0	20	66
8,2%	1,4%	7,0%	4,7%	3,9%	6,5%	7,6%	0,0%	29,9%	6,0%
j) Matematică și Informatică									
128	111	118	121	36	81	60	62	0	239
17,1%	31,2%	19,2%	24,7%	17,6%	23,9%	28,4%	21,9%	0,0%	21,6%
k) Relații Internaționale, Științe Politice și Administrative									
100	46	74	72	19	59	25	32	11	146
13,4%	12,9%	12,1%	14,7%	9,3%	17,4%	11,8%	11,3%	16,4%	13,2%

*Maria Bulgaru, Oleg Bulgaru,
Anastasia Barbarasa*

**Studentul USM:
probleme și perspective de soluționare**

Semnat pentru tipar 9.12.2002
Formatul 60x84¹/₁₆.
Coli de tipar 4,7. Coli editoriale 3,4.
Comanda 218. Tirajul 150.

Tiparul: Centrul Editorial al USM
MD-2009 Chișinău, str. A.Mateevici, 60.